

ÅNDERDALEN NASJONALPARK

Tranøy og Torsken kommuner

Registrering av kulturminner, kulturmiljø og eldre murer



TROMS fylkeskommune
ROMSSA fylkkasuohkan

BEFARINGSRAPPORT
KULTURETATEN - 2010

Forsidebilde: Parti fra Kolkjerka sett i sørvestlig retning fra Kaperskardet. De tre spirene skal i følge lokal tradisjon forestille tre nonner på veg inn i kjerka.

1.	INNLEDNING	1
2.	OPPDRAGSBESKRIVELSE	1
3.	INNFALLSVINKLER OG METODER FOR REGISTRERINGEN	1
4.	KULTURMINNER OG KULTURMILJØER.....	3
5.	SAMMENDRAG	3
6.	BEFARTE OMRÅDER.....	3
7.	REGISTRERTE KULTURMINNER	5
	Fangstanlegg - R1 og R2 (Kartutsnitt 1)	5
	Ildsteder / Arran (R3, R4, R5).....	10
	Offersteder/matgjemme? - R6, R7 (Kartutsnitt 3)	15
	Hellere - R8,R9 (Kartutsnitt 3).....	19
	Lokale båtopplagsplasser/nødhavner - R10 og R11 (Kartutsnitt 4)	20
7.	OPPLYSNINGER OM ANNEN BRUK AV OMRÅDET	28
	Selfjordvatnet	28
	Norddalen	28
	Lutstranda.....	28
8.	RESULTATER OG OPPSUMMERING.....	29
9.	VERNESTATUS, SKJØTSELSTILTAK OG SIKRING	25
	APPENDIKS 1 - Bygninger i Ånderdalen nasjonalpark	27

Liste over figurer

Figur 1:	Kartutsnitt 1-7	2
Figur 2:	Kartutsnitt 1- Fangstanlegg (R1 og R2)	5
Figur 3:	Utsikt mot Stortind og Småtindan fra bogastille i Sørfjellan.....	6
Figur 4:	R1, Bogastille lengst i sør under Stortind.	7
Figur 5:	R1-Den nordligste av bogastillene under Stortind.	7
Figur 6:	R2- Utsikt mot Stortind fra en av bogastillene på Sørfjellan.....	8
Figur 7:	Gressgang etter rein under Stortind.	9
Figur 8:	Kartutsnitt 2 - Ildsteder/Arran (R3-R5)	15
Figur 9:	Reinflytting over Gisundet 1918, fra Bukskinnholmen til Gibostad	16
Figur 10:	R3 - Ildsted/Arran på sørsida Selfjordvatn	17
Figur 11:	Figur 9: R4 - Ildsted/Mulig gjenbrukt arran på sørøstsida Selfjordvatn... ..	18
Figur 12:	R5-Ildsted/Arran rett øst for Sørelva i Selfjordbotn.	19
Figur 13:	kartutsnitt 3 - R6 og R7, Offersteder/matgjemme, R8 og R9, hellere	20
Figur 14:	R6-Offersted (?) ved foten av Kolkjerka.....	16
Figur 15:	Sannsynlig offersted ved Leinavatn, Bardu kommune.	17
Figur 16:	R7 - Offersted eller matgjemme (?) ved Rundhågen i Gjeska	18
Figur 17:	R8-Finn-Jon hula	19
Figur 18:	Kartutsnitt 4 - Lokale opplagsplasser-nødhavner (R 10 og R11).....	20
Figur 19:	Motorkutter med landnotbruk	26
Figur 20:	R11, Ytre Leirkåsa	27
Figur 21:	R10, indre Leirkåsa	27
Figur 22:	Utsikt mot boplassområdet i Gjeska, samt Gjeskedalen og Rundhågen. .	25

1. INNLEDNING

Ånderdalen nasjonalpark ligger i Tranøy og Torsken kommune på Senja i Troms fylke. Parken preges av spisse fjelltinder, mange innsjøer, elver, myrvidder og urørt urskog. Vernet ble opprettet i 1970 og fra 19. september 1975 ble den utvidet med 15 km². Nasjonalparken ble ytterligere utvidet mot kystområdene i vest, Gjeska og Selfjorden, fra 4. juni 2004. Den dekker nå et område på 124,9 km².

Formålet med vernet var ”å bevare et stort og tilnærmet urørt naturområde med opprinnelig furuskog, bjørkeskog og et fjell- og fjordlandskap som er karakteristisk for ytre deler av Troms. Landskapet og naturmiljøet med dyre- og plantelivet skal bevares.” Det er mye god bestand av kystfuru i selve Ånderdalen fra Tranøybotn og opp til Åndervatnet. Enkelte av disse er opp til 500 år gamle og en av årsakene til at vernet ble opprettet. Lengre opp, fra ca. 100 m.o.h. overtar bjørkeskog og myrområder. I vest og nord er det snaufjell med mye granitt.

Formålet med vernet var også ”å bevare et naturområde med samiske og andre kulturminner”. Da det ikke har blitt foretatt systematiske registreringer av kulturminner i nasjonalparken, fikk fylkeskommunen i oppdrag fra Fylkesmannen i Troms å foreta slike.

2. OPPDRAGSBESKRIVELSE

Oppdraget omfatter registrering, kartfesting og verdivurdering av kulturminner, naturmiljø og murer i Ånderdalen nasjonalpark. Dette skal inngå som grunnlag for forvaltningen av naturvernområdet og vil bli lagt til grunn for vurdering av om tiltak kan gjennomføres og ved gjennomføring av forvaltningsplan.

Fylkesmannens prioriteringer har vært:

1. Ånderdalen langs etter begge sider av Ånderelva, spesielt langs stien fra Hyttekroa og Gammelseter til Åndervatnet, samt rundt Åndervatnet.
2. Giska, med vekt på Giskedalen, samt Giskeheia
3. Selfjordbotn, spesielt området rundt hyttene, men også omland som har vært i bruk i tilknytning til aktivitet i Selfjordbotn.
4. Områder langs stien på tvers av nasjonalparken, fra Giska via Kapervatnet og Åndervatnet til Ånderdalen
5. Områder langs stien på tvers av nasjonalparken merket Troms turlag, fra Reinlivatnet via Åndervatnet til Istind.

Oppdraget er utført innenfor rammene av fylkesmannens tildelte prosjektmidler. Dels på grunn av ulike arbeidsmetoder, kapasitet og logistikk, har det ikke vært hensiktsmessig å samordne registreringene med Sametinget. På grunn av den sene våren og snø i fjellene, arbeidet ble utført i flere perioder fra juli til oktober 2010. Da de tildelte midlene ble mindre enn kulturetatens budsjett for oppdraget, ble det avtalt å begynne øverst på fylkesmannens områdeprioritering. Fylkesmannen i Troms ved Ann-Heidi Johansen og Knut Nergård har blitt informert om status og endrede prioriteringer underveis. På bakgrunn av topografiske vurderinger og samtaler med folk som er godt kjent i parken, ble ikke hele vestsida Ånderelva langs stien befart, men kun elveutløpet fra Åndervatnet. Det ble heller ikke befart rundt hele vatnet. Prioritering 1 er derfor delvis gjennomført, mens 2,3,4 er fullt ut gjennomført. På bakgrunn av informantopplysninger ble det befart i to andre

områder som ikke var blant de prioriterte. Dette var passet mellom Sørfjellan og under toppaksla på Stortind, samt dalføret opp mot Ryphaugen og skaret mellom Ryphaugen og Blåfjellet. I førstnevnte område ble det påvist et fangstanlegg på bakgrunn av opplysninger fra Hans Peder Pedersen. I sistnevnte område gikk informantopplysningen ut på at en steinkonstruksjon virket å være et gammelt skyteskjul. Informanten, Børge Henriksen, kunne naturlig nok ikke gå god for at stedfestingen på kart var helt presis, da det var rundt 15 år siden han så det. Det ble heller ikke gjenfunnet, men beskrivelsen av skyteskjulet og topografien i området virket svært lovende. Vi anbefaler at dette følges opp.



Figur 1: Kartutsnitt 1-7

3. INNFALLSVINKLER OG METODER FOR REGISTRERINGEN

Innlandsområder og indre deler av kystområdene i Troms har tradisjonelt ikke blitt viet stor oppmerksomhet i forvaltning og forskning. Gjennom systematiske registreringer har det blitt påvist et stort antall boplasser fra steinalder og tidlig metalltid (6000 f.Kr. - Kr.f.) ved vassdragene i Bardu og Målselv. De fleste av disse er ikke synlige på markoverflata og er blitt påvist gjennom systematisk prøvestikking. En sentral innfallsvinkel var derfor muligheten av å påvise kulturminner fra denne perioden ved elvemunninger og større vatn i nasjonalparken. På forhånd ble det gjennomgått tilgjengelig litteratur om nasjonalparken og gjennomført samtaler med Hans-Kristian Eriksen og Idar Olsen. Hans-Peder Pedersen har fungert som uunnværlig informant og praktisk medhjelper underveis i hele registreringsarbeidet. Han har selv oppdaget flere av de omtalte kulturminnene som kanskje ellers ikke ville blitt påvist. Dette gjelder ett fangstanlegg og to mulige offersteder eller kjøttgjemme i Gjeska og Gjeskedalen. Kulturminnene er kartfestet ved hjelp av håndholdt GPS.

4. KULTURMINNER OG KULTURMILJØER

Med kulturminner menes alle spor etter menneskelig virksomhet i vårt fysiske miljø, herunder lokaliteter som det knytter seg historiske hendelser, tro eller tradisjon til.

- Kulturminner fra oldtid og middelalder inntil 1537 er automatisk freda, jf KML § 4.
- Samiske kulturminner eldre enn 100 år er automatisk freda, jf KML § 4.
- Marine kulturminner eldre enn 100 år er automatisk freda, jf KML § 14.

Eksempel på kulturminner kan være boplasser, huler med bosettingsspor, og hus- eller kirketufter, hus og byggverk av alle slag, rester eller deler av dem, gårds- og tunanlegg, spor etter åkerbruk av alle slag som rydningsrøyser, veiter og pløyespor, gjerder og innhengninger, jakt- og fiskeinnretninger, båtstøer og båttopptrekk, gravminner av ethvert slag, enkeltvis eller i felt, kirkegårder med innhengninger og ulike typer steinsettinger. Samiske kulturminner kan for eksempel være hustufter, gammetufter, teltboplasser (synlig som et steinsatt ildsted), ulike typer anlegg brukt ved jakt, fangst, fiske, reindrift eller husdyrhold, graver, offerplasser eller steder det knytter seg sagn til. Med kulturmiljø menes områder hvor kulturminner inngår som del av en større helhet eller sammenheng.

5. SAMMENDRAG

Oppdraget har gitt oss en sjelden mulighet til å gå inn en type kystområde som tidligere ikke har vært prioritert innenfor forvaltning og forskning. En av innfallsvinklene til registreringen var å søke etter steinalderbosetting ved elvemunninger og større vatn inne i nasjonalparken. Budsjettrammen gjorde det ikke mulig å gjennomføre prøvestikking i større omfang, kun ved utløpet av Ånderelva fra Åndervatnet og Selfjordbotn. Resultatet var negativt.

Det ble registrert et fangstanlegg bestående av to samlinger bogastiller/skyteskjul, tre mulige ildsteder etter eldre reindriftnomadisme, to mulige samiske offersteder/kjøttgjemme ved foten av Kolkjerka og Rundhågen i Gjeska, to hellere

i Gjeskedalen og to lokale nødhavner i Selfjorden. Fangstanlegget på Sørfjellan-Stortind er av en type som trolig har vært i bruk under store deler av forhistorien. Ildstedene i Selfjordbotn og Selfjordvatnet kan ha forbindelse til samisk reindriftnomadisme fra svensk side før 1920. Havnene på nordsida Selfjord forteller hvordan kystbefolkningen har nyttiggjort seg av formasjoner i landskapet og det betydningsfulle notfisket etter sild i Selfjorden og tilstøtende fjorder.

Det ble ikke registrert noen kulturmiljøer innenfor nasjonalparken. I umiddelbar nærhet til parken i vest finnes et kulturmiljø bestående av runde gammetufter og andre hustufter, mindre nausttufter og støer ved utløpet av Gjeskeelva. Kulturminnene framstår som samiske og den lokale tradisjonen forteller at dette har vært en samisk boplass. En mulighet er å se flere av de registrerte kulturminnene i nasjonalparken i sammenheng med dette kulturmiljøet.

Det ble ikke påvist eldre murer annet enn natursteinsfundament med betongsåle på gnr 45/8 i Selfjordbotn. På halve fundamentet står eksisterende hytte.

Fangstanlegget R1 og R2 er lagt inn i Askeladden med sikringssone. Det ble ikke satt sikringssone rundt R3-R9 i påvente av Sametingets vurdering. Nødhavna i indre Leikåsa, R10, ligger ikke slik til at det er nødvendig med sikringssone.

Bygninger i nasjonalparken er kartfestet og beskrevet i appendiks 1.

6. BEFARTE OMRÅDER

Selfjorden

- Selfjordbotn, mellom Nordelva og Sørelva.
- Langs etter Sørelva på østsida og Selfjordvatnet på vest- og sørsida.
- Strandlinja fra Selfjordbotn til nasjonalparkgrensa på sørsida Selfjorden.
- Strandlinja fra Selfjordbotn til nasjonalparkgrensa på nordsida

Gjeska

- Gjeskeneset-Gjeskeheia
- Gjeskedalen med områdene rundt Langvatnet og Rundvatnet

Åndervatnet

- Utløpet av Ånderelva fra Åndervatnet på begge sider

Stier i nasjonalparken

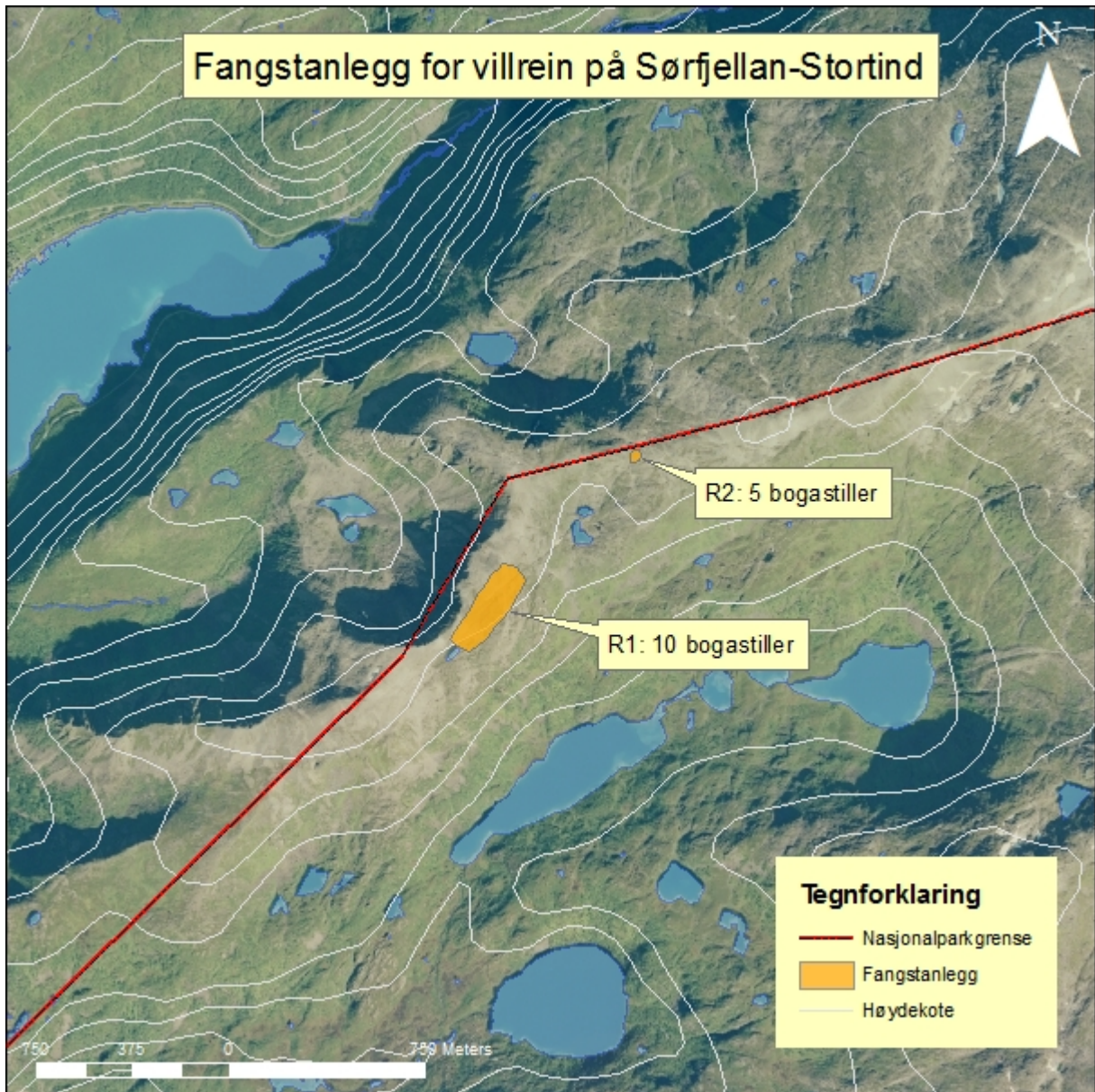
- Hyttekroa i Tranøybotn - Gjeska med særlig vekt på vestsida av Litjefjellet, langs stien på nordsida Sør-Kapervatn og innløpet av elva fra Kaperskardet i Sør-Kapervatn.

Områder som er befart på bakgrunn av informantopplysninger

- Fjellpasset mellom Sørfjellan og Stortind
- Dalføret opp mot Ryphaugen og Blåfjellet og passet mellom fjellene.

7. REGISTRERTE KULTURMINNER

Fangstanlegg - R1 og R2 (Kartutsnitt 1)



Figur 2: Kartutsnitt 1- Fangstanlegg (R1 og R2)

I nasjonalparkens yttergrense mot nord, på hver side av passet mellom Sørfjellan og Stortind, finnes to samlinger med bogastiller eller skyteskjul for villreinsfangst. Den strategiske plasseringen i landskapet i forhold til hverandre tyder på at de er to deler av ett anlegg.

Lengst i nord og nederst i skråninga opp mot Sørfjellan finnes ei samling på 5 bogastiller (R2). De ligger med god utsikt over Gjeskedalen, Stortind og Småtindan. De oppbygde murene vender mot sør og viser at jegerne har ventet på reinen når den kom opp fra Gjeskedalen og/eller over Småtindan. Trolig har den trukket ned mot to små vatnene øst for Stortinden for å drikke og kjøle seg ned ved

snøfonner om sommeren. Bogastillene ligger på kanten av passet, slik at reinen ikke har kunnet se jegerne før den nærmest har stått ved bogastillene.

Fra bogastillene har jegerne også hatt god kontroll med rein som har trukket opp i fjellet fra nord. På veg opp til Stortind i skråningene fra Storvatnet i Kaperskardet ble det observert mye reintråkk og reinekskremitter som viser at reinen trekker opp her i dag. Rett etter at vi kom opp til fjellpasset under befaringa dukket en samling reinsdyr opp noen hundre meter fra oss på Sørfjellan, og minnet oss på anleggets opprinnelige funksjon.



Figur 3: Utsikt mot Stortind og Småtindan fra bogastille i Sørfjellan.

Under toppaksla på Stortind, på den andre siden av passet ligger den største gruppen på ti bogastiller (R1). De ligger tett inntil en hardtrukket gressgang på opp til halvannen meters bredde. I sør munner gressgangen ut i et lite vatn. Tre av bogastillene ligger nærmest vatnet på østsida gangen, mens sju ligger tett inn til gressgangen på vestsida av denne. De fleste framstår som ryddede flater bak halvmåneformede oppmuringer med høyde på mellom 0,3 og 0,5 meter. Gjennomsnittlig bredde og dybde (mellom framkant og bakkant av oppmuring) er henholdsvis to og en- til halvannen meter. Flere av bogastillene er bygd inn til steinblokker. Landskapet for øvrig består av mye stor stein og hulrom mellom som skaper naturlige gjemmesteder for jegerne. Den største bogastillen er 3 x 1 meter og ligger litt tilbaketrukket for enden av gressgangen i nord. Kanskje har den fungert som en observasjons- og varslingspost under jakten. Denne har mest sannsynlig foregått om høsten når reinen trakk tilbake fra kysten.



Figur 4: R1, Bogastille lengst i sør under Stortind.



Figur 5: R1-Den nordligste av bogastillene under Stortind.



Figur 6: R2- Utsikt mot Stortind fra en av bogastillene på Sørfjellan.

Bogastillene er en av flere typer fangstinnretninger ved kyst - og innland. De finnes som jordgravde groper, murte fangstgroper, sperregjerder med snarer og fangstgjerder, samt bogastiller som her. Fangstanleggene er myntet på fangst av villrein eller elg og ligger ofte på overgangssteder der dyrene passerer: For eksempel daler, myrområder og mellom flere vann. De kan også ligge ved overgangen fra et fjell til et annet og fra dal til dal. De jordgravde fangstgropene viser en lang bruksfase og geografisk variasjon. Dateringer fra Karasjok og Kautokeino kommuner i Finnmark viser to bruksperioder i slutten av yngre steinalder og tidlig metalltid, henholdsvis -2000 f.Kr. og 1400-1000 f.Kr. Nylige dateringer fra de store fangstgropanleggene ved Leinavatn og Sjørdalen i indre Troms viser stor spredning, med ei datering fra yngre steinalder, fire fra overgangen eldre jernalder tidlig metalltid (Kr.f.) og tre fra 1600-tallet. I Sverige dateres hovedvekten til jernalder og mellomalder. Dette er i stor grad samsvarende med dateringer fra fangstanlegg lenger sør i Norge (Sommerseth 2009:247-255).

Ulike dateringer mellom og innenfor samme anlegg kan skyldes ulike/usikre dateringsmetoder, men indikerer også muligheten for at anleggene har vært i bruk over lang tid. Ved det store fangstgjerdeanlegget på Gollevårre i Varanger finnes arkeologisk materiale tilknyttet fangsten som er datert til senmellomalderen. Skriftlige kilder forteller også at det har vært i bruk fra 1400- til tidlig på 1600-tallet (Sommerseth 2009:247-255). Anlegget inneholder bogastiller som på Stortind-Sørfjellan. Disse er både bygd inn i ledearmene og anlagt inne i ringen av stein som reinen ledes inn i. For andre deler av landet er det satt fram en hypotese om at store samlinger med bogastiller på Vestlandet, i Romsdals- og Sunndalsfjellene, har vært i bruk i slutten av siste istid på nunataker som har stukket opp av iskapen (Jordhøy et. al 2005)

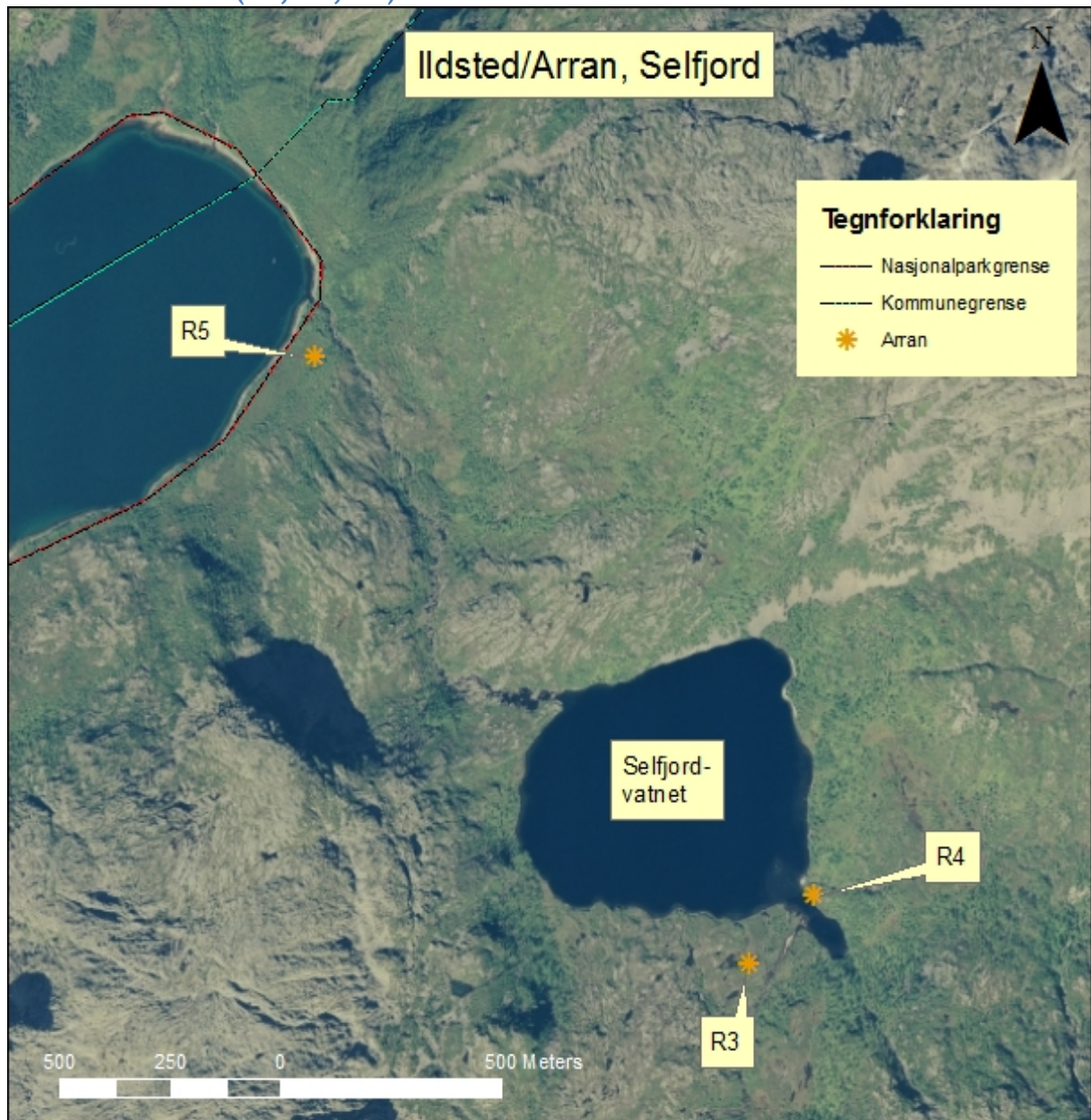
Fangstanlegg er vanskelig å datere, spesielt anlegg uten daterbart materiale eller muntlig tradisjon. Den samiske tilstedeværelsen representert gjennom kulturminner i Gjeska og Gjeskedalen antyder muligheten for at fangstanlegget kan ha inngått i en samisk fangstøkonomi. Flere forskere (Hansen og Olsen 2004:211, Sommerseth (2009:262) mener at en økt mengde norrøne løsfunn og jaktpiler i innlandet i vikingtid (800-1100) kan peke mot handelsrelasjoner mellom en samisk innlandsbefolkning og norrøne kystgrupper. Det er ikke satt fram hypoteser om en tilsvarende relasjon mellom samme grupper ved kysten. Langs kysten av Senja finnes en rekke norrøne bosetninger fra jernalder og mellomalder, blant annet i nært tilstøtende områder som Flakstadvåg og bygdene i Sifjorden. Imidlertid finnes det få dateringer og de fleste er fra tidligere perioder i jernalder. Det finnes likevel dateringer fra vikingtid. Hvorvidt anleggets størrelse tilsvarer en overskuddsproduksjon som er til mer enn eget forbruk er også et åpent spørsmål.

Skriftlige kilder og trykt billedmateriale fra reisende på 1500-1700-tallet forteller at jakt på villrein har vært viktig i samisk økonomi til opp på 1500-tallet og trolig senere (Sommerseth 2009:261-263). Muligheten for at anlegget er anlagt i mellomalder og brukt senere er også til stede. Fangsten i slike anlegg antas å ha foregått med bueskyting (Jordfald et al. 2005). Bogastillene på Sørfjellan og Stortind ligger inn til trekkvegen. Jegerne har kunnet ligge på noen meters skuddhold og vente på at reinen skulle trekke forbi. Det er sannsynlig at fangsten har krevd organisering og ledelse underveis. I enkelte av bogastillene kan det ha sittet jegere med spesielle oppgaver, kanskje med ansvar for oppsyn og varsling når villreinflokken kom, eller utpeking av hvilke dyr som skulle felles.



Figur 7: Gressgang etter rein under Stortind.

Ildsteder / Arran (R3, R4, R5)



Figur 8: Kartutsnitt 2 - Ildsteder/Arran (R3-R5)

Systematiske registreringer og utgravninger av samiske kulturminner generelt har ikke skjedd i Troms før på 1990-tallet, først og fremst gjennom arbeidet til Ingrid Sommerseth (2009), der en rekke ildsteder eller samiske arran i Forsvarets skytefelt i Mauken-Blåtind i Målselv og Balsfjord kommuner er undersøkt og datert.

Arran eller ildstedet er av de vanligste sporene etter aktiviteten på samiske boplasser. Det finnes i ulike former og størrelser. De undersøkte arran fra Mauken-Blåtind viser dateringer fra 600 e.Kr. til 1920-tallet, men hovedvekten stammer fra 1400-tallet og framover. De ligger i gode beiteområder for tamrein, mens de eldre arran ligger i områder som er mer egnet for jakt og fangst. Sommerseth (2009) ser dette i sammenheng med en begynnende tamreindrift i dette området på 1400-tallet, da reindriftssamer fra svensk side tok i bruk området til sommerbeite. Forskere fra arkeologi, historie, etnologi og antropologi har sett ulikt på tidspunktet for framveksten av tamreindrift, men er enige om at dette

førte til store endringer og brudd i det samiske samfunnet. Vorren (1980) mener at en differensiering skjedde så seint som på 1700-tallet på grunn av overbeskatning av villreinen. Andre tidfester dette til 15-1600-tallet, eller så tidlig som tidlig i yngre jernalder (se Sommerseth 2009:39). Det er kanskje mest sannsynlig at reindriftnomadismen har hatt ulikt utviklingsforløp og innhold over tid, samtidig som villreinsfangsten og bestanden av villrein ikke opphørte endelig på samme tid.

Flyttingen av rein fra svensk side opphørte på 1920-tallet da norske myndigheter utformet bestemmelser for å hindre dette. Begrunnelsene var forskjellige, blant annet arealbrukskonflikter knyttet til skader på skog og mark og forholdet til en bofast landbruksbefolkning.

Flytting av rein over Gisundet til Midt- og Nord-Senja før 1920 er dokumentert gjennom foto av oversvømminger. Det finnes også boplasser på indre og midtre deler av Senja. Sør-Senja og områdene som omfattes av Ånderdalen nasjonalpark er mindre undersøkt og dokumentert når det samiske boplasser.



Figur 9: Reinflytting over Gisundet 1918, fra Bukkskinholmen til Gibostad

Det finnes en rekke yngre ildsteder etter jakt og fiske i nasjonalparken. En særlig stor konsentrasjon finnes ved utløpet av Ånderelva fra Åndervatn, men også en del ved utløpet av Kaperelva fra Sør-Kapervatnet, strandsona i Selfjordbotn og ved utløpet av Sørelva fra Selfjordvatnet. To ildsteder (R3 og R5) virker å være av eldre dato og minner om den type arran som en kjenner fra lavvoer på samiske boplasser etter tamreindrift. R5 ligger på vestsida Sørelva i Selfjordbotn, mens R3 ligger i et lite skogholt på ei lita slette på sørsida Selfjordvatn. Begge er tilnærmet runde og en halv meter i diameter. De er nokså overgrodd av lyng og mose, noe som kan indikere en viss alder selv om arkeologiske undersøkelser har vist at dette er en usikker indikator (Sommerseth 2009:123).



Figur 10: R3 - Ildsted/Arran på sørsida Selfjordvatn



Ved samme bukta, nærmere vatnet og ved en elvemunning, ligger et ildsted (R 4) fint til. Det er 1,5 x 1 meter og har ei flat helle i øst. Ildstedet kan ha blitt brukt over lang tid da ei ny steinrekke ligger på ei eldre og mer overgrodd rekke. Dette kan være et opprinnelig arran som er gjenbrukt og har fått endret utforming over tid. Det har ei flat helle som kan være en såkalt boassu eller pannestein. Fra framkanten av ildstedet mot vatnet går det ei steinrekke i tilnærma vinkelrett retning mot nord. Det kan ka vært et utendørs arran da terreng og størrelse ikke på at det har stått inne i en lavvo. Det kan ha vært i brukt i forbindelse med fiske under reinflytting og ha tilknytning til R3.



Figur 11: Figur 9: R4 - Ildsted/Mulig gjenbrukt arran på sørøstsida Selfjordvatn.

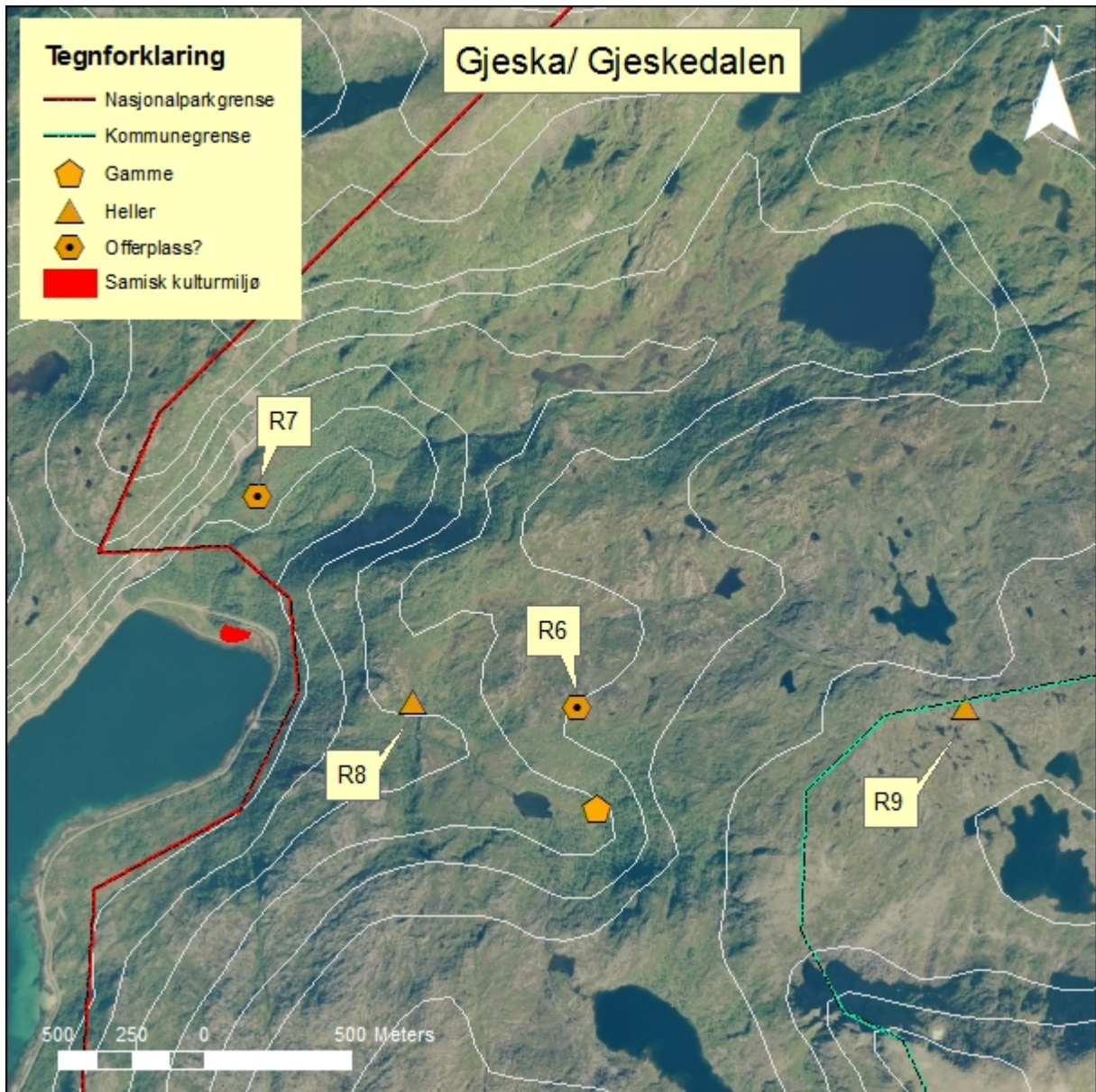
Øst for munningen av Sørelva i Selfjordbotn ble det registrert et tredje ildsted (R4) som virker å være et gammelt arran. Ildstedet er dannet av to rekker med sterkt overgrodde stein med en lengde på 60 cm og bredde på 50 cm. Friluftsliv i området har ført til slitasje på vegetasjonen og selve ildstedet. Et rundt nedlitt parti i lyngvegetasjonen forteller at det har stått en lavvo eller rundt telt her. Lavvoen virker å ha blitt satt opp slik at ildstedet har havnet rett innenfor teltåpningen. Fram mot ildstedet går en sti som også synes som nedlitt vegetasjon. I forbindelse med friluftsliv kan stein ha blitt fjernet fra ildstedet.



Figur 12: R5-Ildsted/Arran rett øst for Sørrelva i Selfjordbotn.

Ildstedet på sørsida Selfjordvatnet (R1) og ved Sørrelva (R3) synes å ha en viss alder og kan knyttes til flyttinger fra svensk side. Det har ikke vært anledning til å sjekke ut kilder som kan fortelle om mulige trekkveger for rein. Med utgangspunkt i kart er det flere passasjer i landskapet bak Luten og Grinda, for eksempel til Bunkefjorden sør for Lomstind og på begge sider av Durmålsfjellet til Store Bunkevatn. I sørenden av dette vatnet er det registrert tre gammetufter med anslått alder til rundt 1850. For øvrig er det registrert mulig arran i Grindevika innafor Lomsneset og på nordvestsiden av Rødsandvatnet/Olaheimvatnet.

Offersteder/matgjemme? - R6, R7 (Kartutsnitt 3)



Figur 13: kartutsnitt 3 - R6 og R7, Offersteder/matgjemme, R8 og R9, hellere

I skoggrensa opp mot Kolkjerka, i nedkant av ei lita slette sør for stien opp mot Kaperskardet ble det påvist en konstruksjon av stein (R 6). Her er det lagt ut to steinrekker i sørvestlig retning fra ei større flyttblokk. Flyttblokka har en diameter på tre meter og høyde på en meter. Steinrekkene ut fra blokka er om lag halvannen meter lang og bredden mellom rekkene tilsvarende

Inn til rekka i vest er to avlange heller satt på høykant ned i marka. Det finnes også en lav oppmuring bestående av hodestore - og dobbelt hodestore stein inn til steinblokka i øst. Da dette er et lite kjent kulturminne og det ikke finnes noen etablert lokal tradisjon som kan fortelle om bakgrunnen er det vanskelig å gi en entydig definisjon av det.

En lokal reindrifstøver har antydnet at dette kan være et samisk offersted, men uten selv ha sett kulturminnet. I en større oversikt over samiske offersteder på Nordkalotten, med hovedvekt på Sverige, framgår det at offersteder har forbindelse til formasjoner i naturen, som berg eller fjell, huler, holmer, vannkilder og holmer (se Manker 1957:23-28). I Varanger i Finmark framstår mange offersteder som steinoppmuringer i sirkel (Vorren & Eriksen 1993).

Ved gjennomgang av nevnte kilder ble det ikke funnet noen direkte sammenlignbare konstruksjoner. Den viser imidlertid likhetstrekk med en registrert offerplass ved Leinavatn i indre Troms (se Svestad 2006).



Figur 14: R6-Offersted (?) ved foten av Kolkjerka

Offerstedene antas å tilhøre en samisk førkristen religion før rundt 1700, da misjoneringen av den samiske befolkningen på Nordkalotten tok til. Vanlige offergaver har vært kjøtt og bein fra ulike dyr, spesielt reinsdyr, men også mynter, smykker, redskap og tekstiler (Manker 1957:44-45).



Figur 15: Sannsynlig offersted ved Leinavatn, Bardu kommune.

I framkant av Rundhågen i Gjeskedalen er to rekker av stein lagt inn til en blokkstein med rektangulær form (R7). Rekkene strekker seg en meter ut fra steinblokka i sørvestlig retning. Bredden mellom dem er 0,8 meter. Rekka i vest er omlag 0,7 meter høy og bygd opp av mindre stein i fire høyder. Fremre del av steinrekka virker å være noe sammenrast. Det kan også ha blitt fjernet stein herfra. I øst er den lavere, om lag 0,6 meter, og bygd opp av noe større stein i to høyder. Steinrekkene synes også å hvile på en sokkel av mindre stein som igjen hviler på ei flat blokk.

Det er også uklart hvilken type kulturminne dette er. Kulturminnet ligger sentralt til i nedre del av Gjeskedalen, i framkant av Rundhågen mot sørvest. Det ligger ikke langt fra stien på nordsida elva. Fra stedet har en god utsikt til Gjeskefossen og selve fjorden, samt ei hule i fjellsida oppunder Gjeskeheia. Plasseringen kan slik indikere at kulturminnet har en spesiell betydning og kanskje være et offersted.

På bakgrunn av bildene (figur 17) har andre med kjennskap til samiske kulturminner påpekt muligheten av at kulturminnet kan være et matgjemme for kjøtt. Flere muligheter er åpne, men for å hevde noe mer bestemt om dette kreves nærmere kildegjennomgang og undersøkelser.



Figur 16: R7 - Offersted eller matgjemme (?) ved Rundhågen i Gjeska



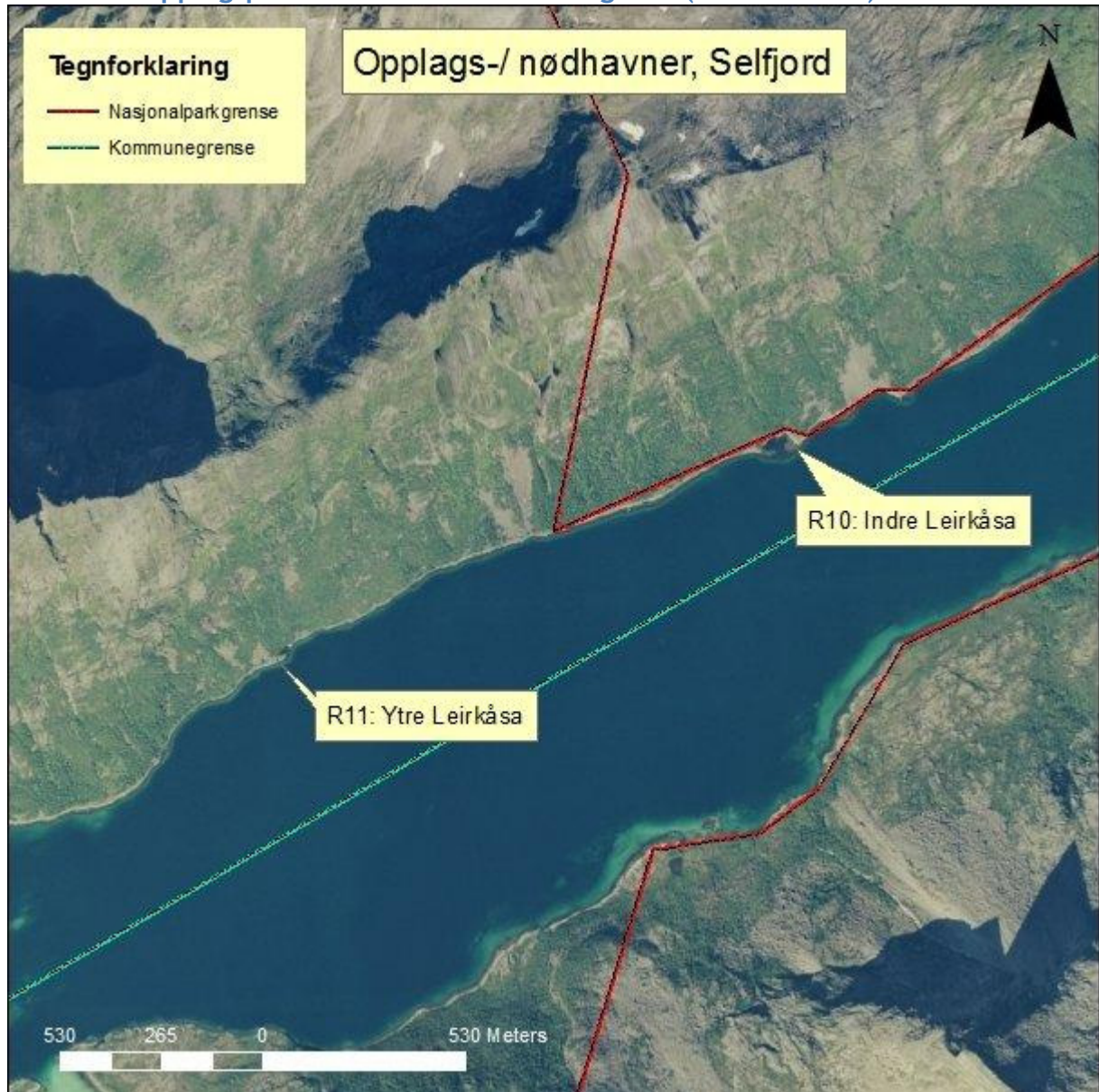
Hellere - R8,R9 (Kartutsnitt 3)

Rett nord for stien, der det begynner å flate ut mot Kolkjerka ligger en heller, eller den såkalte Finn-Jon hula (R8). Finn-Jon var ifølge informanter en same som over en periode bodde her om våren og sommeren. Informant Leif Nilssen som vokste opp i Vikan og var 15 år i 1940, mener at han trolig også brukte hula i 1930-årene. Foran åpningen var det satt opp et skjelett av lavvostokker, som var kledd med skinn. Nilssen husker Finn-Jon som en trivelig mann som ga faren hans ei håndsrekning når det trengtes, blant annet egning av auarsline. Finn-Jon fikk mat og lampeolje fra folket i Vikan når dette trengtes. Under helleren sydde han også kommager og kofter. Om det kun var til seg selv og sin store familie, eller var byttevarer, kunne Nilssen ikke si noe om. Restene av symaskinen ble senere funnet i helleren rundt 1980. I følge informanter hadde Finn-Jon flere oppholdssteder, blant annet i en heller i et flyttblokkområde øverst i Kaperskardet (R9) og ved Blyfjordvatnet. Helleren i Kaperskardet ble undersøkt, men ikke nærmere dokumentert under befaringa da vi ikke kjente til bruken på dette tidspunkt. Finn-Jon døde på Steinjorda mellom Bunkan og Lomsnes i 1951



Figur 17: R8-Finn-Jon hula

Lokale båttopplagsplasser/nødhavner - R10 og R11 (Kartutsnitt 4)



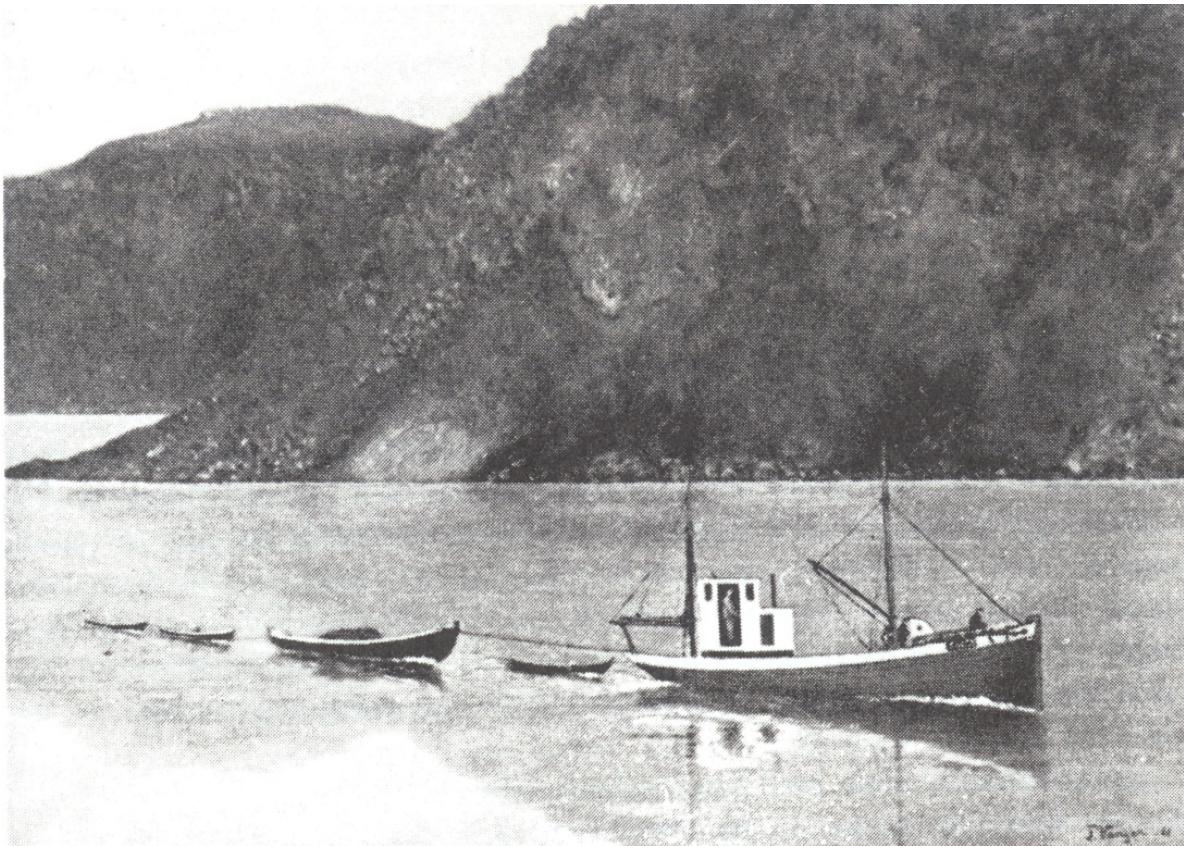
Figur 18: Kartutsnitt 4 - Lokale opplagsplasser-nødhavner (R 10 og R11)

Indre (R10) og ytre Leirkåsa (R11) er to små bukter i det steile landskapet på nordsida Selfjorden. Den ytre ligger ikke innenfor nasjonalparkområdet, men da de står i sammenheng med hverandre, omtales begge.

De er ikke nevnt som nødhavner i Kystverkets arkiver og det finnes ingen tinglyste avtaler mellom Kystverket og grunneiere om fortøyningspunktene som er satt inn i berget på land. Gjennom tidene har de likevel fungert som nødhavner for lokale sjarkfiskere og opplagsplasser for notbåter i stille perioder under sildefisket om høsten og vinteren. Sildefisket har vært en viktig næringsvei for bygdene inne i Sifjorden spesielt Sifjordbygda, der den legendariske sildeskipperen Alfred Jensen kom fra. Sildefisket med landnot i Selfjorden var spesielt rikt på 1920-tallet og 1940-tallet. En gang i løpet av 1920-årene ble det tatt så mye sild i nøtene at det ikke var mulig å berge fangsten. Silda sank til bunns og forurenset fjorden så mye at det ikke ble godt fiske igjen før på slutten av 1930-tallet.

Den minste og beste av de to naturlige havnene er Ytre Leirkåsa. Spesielt stor er den ikke med en bredde på 20 meter og dybde fra ytterkant til berget i bakkant på 15 meter på flo sjø. Under landnot-tida på 1940-tallet er det kjent at sildentobas Astrup Eliseussen fra Rødsand hadde sine gavlbåter liggende der.

Indre Leirkåsa er en del større med mål på hhv 75 og 35 meter. Den er imidlertid utsatt under spesielle vindforhold og ansett som en dårligere havn. Ingen av havnene har vært ansett som spesielt trygge på grunn av steinras under snøsmeltinga på vintervåren, i mars og april. Det siste store raset gikk i ytre Leirkåsa i siste halvdel av 1970-tallet og forverret bunnforholdene. Et annet forhold som har begrenset bruken av havnene er at ikke er farbart inn før halvflødd sjø.



Figur 19: Motorkutter med landnotbruk



Figur 20: R11, Ytre Leirkåsa



Figur 21: R10, indre Leirkåsa

7. OPPLYSNINGER OM ANNEN BRUK AV OMRÅDET

Selfjordvatnet

På østsida av Selfjordvatnet hogde "Sandskarran" bjørkeved. På vatnet hadde de en robåt som frakta veden over til vest-bredden. På et berg der var det festa en løypestreng. På denne ble vedstrangene huka - og sendt under strengen til en kolle nedfor. Derfra (ca 50 - 100 m fra elva) var det omlasting til en anna streng som gikk derfra og ned til fjæra: Klart for "utskiping". "Sandskarran" var folk som bebodde Lomsnes før de flytta til Sandsøy i Bjarkøy. Hvorvidt veden ble frakta til Lomsnes eller Sandsøy vites ikke. Muligens fantes strengen der alt mens Lomsnes var bebodd. Hogsten ved Selfjordvatnet tok etter all sannsynlighet slutt før krigen.

Norddalen

Dalføret i Selfjordbotn mellom Henrikshovvet og Kvænan ble brukt både som slåtteteig og hogstteig av folk fra Flakstadvåg. Peder Lunde eide området. Både han og hans svigersønn Fredrik Eilertsen nytta området til begge formål. Seinere ble parsellen solgt til "Sandskarran". Elva ned mot Selfjordbotn var ei såkalt "enfots-elv". Det viste seg at vedstrangene måtte kappes i en fots lengde for ikke å henge seg opp i steiner og viker og så renne ut i havet. I elvemunningen ble det til tider satt garn i en halvsirkel, slik at kubbene ble samlet opp og ikke rak ut fjorden.

Lutstranda

På Lutstranda under Luten på sørsida Selfjorden sto en jaktgamme, sannsynligvis til utpå 1930-tallet. Der holdt jegeren ved etternavnet Eidissen til, deler av året, under jakt, sannsynligvis på hva han fant av dyr og fugl. Brødrene Eidissen ble regnet som dyktige jegere. De kom fra et område ved Skrolsvik, troligst Buvika, Olfinnvika, Å eller andre steder. Disse gjorde jakt til vesentligste næringsvei. Etter folkeminne skal de også ha fartet nordover Finnmarka på jakt etter blant annet o.l.

8. RESULTATER OG OPPSUMMERING

Det ble ikke påvist sikre spor etter aktivitet i steinalder i nasjonalparken. Omfanget av prøvestikking var ikke tilstrekkelig verken for å avvise eller bekrefte dette. Med tanke på ressursene som har vært her i form av vilt, fiske, bær og planter, er det sannsynlig at jakt og fangst har skjedd i disse områdene langt tilbake tid. Ressursene har kanskje blitt utnyttet slik at det ikke har etterlatt seg varige spor. Avstanden fra ytterkysten er såpass kort at det kanskje ikke har vært hensiktsmessig å oppholde seg her over lengre perioder av gangen. Fra Tranøybotn til Åndervatnet tar det rundt to timer å gå. Herfra til ytterenden av Sør-Kapervatn tar det nye to timer og videre ut til Giska ved kysten halvannen time, totalt fem og en halv time for å krysse nasjonalparken i tilnærmet øst-vest retning. Muligheten er åpen for at de indre delene av Senja blitt utnyttet med utgangspunkt i de mange steinalderboplassene langs kysten av Senja. I nærhet til nasjonalparken finnes store steinalderboplasser ved Gammelsæterelva, Vikan, Skarlandet utenfor Kvænbukta og Flakstadvåg.

De registrerte kulturminnene ligger i nasjonalparkens vestlige del i relativ nær tilknytning til havet. Flere er av ukjent type og vanskelig å tidfeste. Dette har ikke gitt rom for bestemte oppfatninger og bastante teorier, men snarere forsiktige antydninger om mulige kulturminnetyper og kulturhistoriske forhold. I mangel av kulturhistoriske forskning for dette området, har det også vært nødvendig å referere til arbeider fra andre områder og generelle modeller for samfunnsforhold på Nordkalotten i førhistorisk tid.

Kulturminnene er sjeldne og derfor svært verdifulle. Med tanke på fangstanlegget kan en ikke utelukke at det er så gammelt som fra steinalder. En annen mulighet er å se det i sammenheng med det store boplassområdet ved utløpet av Gjeskeelva (figur 22), som ligger en par timers gange fra anlegget. Lokalt oppfattes dette som en gammel samisk boplass. På neset finnes mange og flere kulturminnetyper som runde gammetufter, hustufter, mindre nausttufter og støer. Da det ikke foreligger noen dateringer av tuftene kan en ikke si noe om bosetningens tidsdybde. Det nærmeste en kan komme er muntlig tradisjon som forteller at det bodde samer i kofte her på 1800-tallet. Kulturminnene representerer utvilsomt et verdifullt kulturmiljø med stort potensial for undersøkelser som kan kaste nærmere lys over mulige sammenhenger til de registrerte kulturminnene i nasjonalparken og andre kjente kulturminner i dette kystområdet.



Figur 22: Utsikt mot boplassområdet i Gjeska, samt Gjeskedalen og Rundhågen.

9. VERNESTATUS, SKJØTSELSTILTAK OG SIKRING

Nødhavnene i Selfjorden er nyere tids kulturminner uten formell vernestatus.

Fangstanlegget er uten tvil et svært gammelt kulturminne, fra mellomalder eller eldre, og derfor et automatisk fredet kulturminne etter Lov om kulturminner av 1978. Det er et sjeldent kulturminne med stor verdi. Muligheten for at det kan finnes flere anlegg i nasjonalparken er til stede.

Selv om det er knyttet en del usikkerhet til type - og derfor alder på de mulige offerstedene (evt. matgjemmet) og ildstedene, heller vi i retning av at de er samiske kulturminner eldre enn 100 år og også automatisk fredet. Det er nødvendig at Sametinget som rette forvaltningsmyndighet vurderer dette fra sitt faglige ståsted og eventuelt treffer endelig beslutninger om verneverdi, skjøtselstiltak og sikring.

Kulturminnene ligger i skogs- og fjellområder der folk ferdes på jakt og fjellvandring. Det mest sårbare kulturminnet er det mulige offerstedet/matgjemmet ved Storhågen i Giska. Det synes ikke å være behov for noen fysiske skjøtselstiltak på kulturminnene, men det bør være tilgjengelig informasjon. Det anbefales at Fylkesmannen i Troms, Troms fylkeskommune og Sametinget går i dialog om dette. Viktige forhold å ta stilling til er målgrupper og type informasjonstiltak som kan virke forebyggende i forhold til menneskelig påvirkning - tilsiktet eller utilsiktet.

Litteratur

- Brox, Arthur. 1965. Berg og Torsken bygdebok II. Utgitt av Berg og Torsken komuner. Tromsø.
- Eriksen, H.K. 2001. Gammen. *Årbok for Senja nr 30*.
- Hansen. L.E., Olsen, B. *Samenes historie frem til 1750*. Cappelen
- Jordhøy, P., Støren-Binns, K. & Hoem, S. 2005. *Gammel jakt og fangstkultur som indikatorer for eldre tiders jaktorganisering, ressurspolitikk og trekk mønster hos rein i Dovretraktene*. Nina rapport 19.
- Manker, E. 1957. *Lappernas hälliga Ställen. Kultplatser och offerkult i belysning av nordiska museets och landsantikvariernas fältundersökningar*. Almqvist & Wiksells Boktryckeri aktiebolag. Uppsala
- Sommerseth, Ingrid. 2009. *Villreinsfangst og tamreindrift i indre Troms-belyst ved samiske boplasser mellom 650 og 1923*. Upublisert doktorgradsavhandling. Universitetet i Tromsø. Institutt for arkeologi og sosialantropologi.
- Svestad, A. 2006. *Jabmeksuolo - Dødeholmen i Leinavatn*. Arkeologiske registreringer. Upublisert rapport.
- Vorren, Ø. 1980. Samisk bosetning på Nordkalotten, arealdisponering og ressursutnyttelse. I Baudou, E. (red.). *Nordskandinaviens historie i tvävetenskapelig belysning. Acta Universitatis Umensis nr. 24*. Umeå
- Vorren, Ø., Eriksen, Hans-Kristian. 1993. *Samiske offerplasser i Varanger*. Nordkalottforlaget.

Informanter

- Enoksen, Ivar. Forfatter og free-lance kulturarbeider, Flakstadvåg
- Eriksen, Hans Kristian. Pensjonert forfatter og lokalhistoriker, Stonglandseidet
- Henriksen, Børge. Lærer ved Senja Videregående skole, Gibostad
- Nilssen, Leif. Pensjonert fisker, Finnes
- Olsen, Idar. Småbruker og kjøpmann, Flakstadvåg
- Olsen Iver-Martin, Medby
- Pedersen, Hans-Peder. Pensjonist og tidligere ordfører i Torsken, Sifjord

Feltarbeidet er utført av Harald G. Johnsen og Dag-Magnus Andreassen ved Avdeling for kulturarv, Kulturetaten i Troms Fylkeskommune og Hans-Peder Pedersen, Sifjord.

Tekst: Harald G. Johnsen

Kart: Dag-Magnus Andreassen

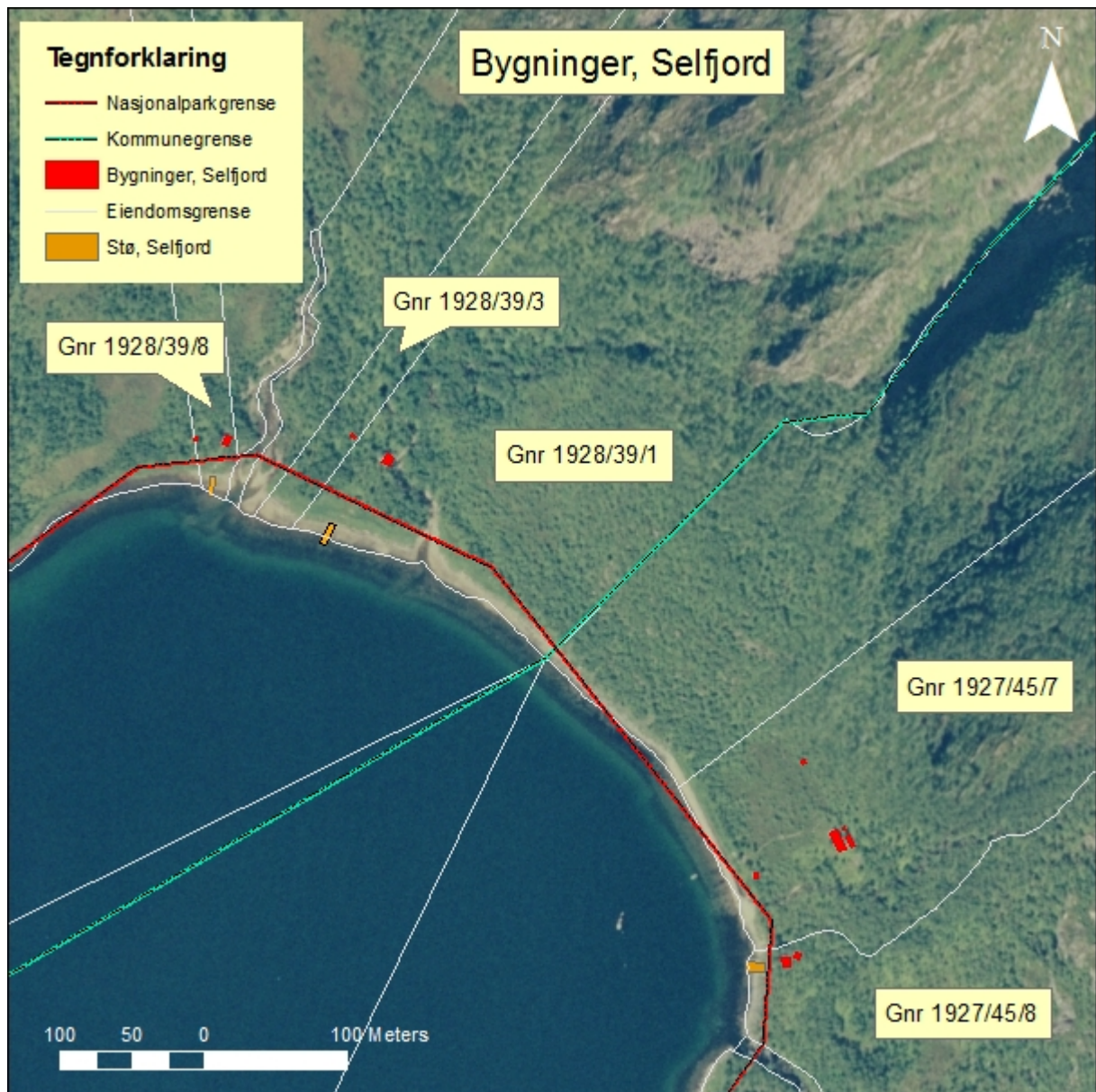
Layout: Harald G. Johnsen og Dag-Magnus Andreassen

Foto: Harald G. Johnsen og Dag-Magnus Andreassen med unntak av offerstedet figur 15 som er tatt av Asgeir Svestad, samt naustet ved Åndervatnet som er tatt av Klaus Grimstad og gammen ved Åndervatnet som er tatt av Torbjørn Berglund, begge Statskog, Fjelltjenesten. Figur 15 tilhører fotosamlingen til Lenvik bygdemuseum.

Øvrige illustrasjoner: Figur 19 er foto av et maleri som er illustrasjon i Brox, Arthur, 1965: Berg og Torsken bygdebok s. 354. Det viser Kutteren "Havskåren" av Medby med landnotbruket til Einar Arnesen. Maleriet er malt av Fridtjov Vangen, Elvejord i Sifjord.

APPENDIKS 1 - Bygninger i Ånderdalen nasjonalpark

Selfjordbotn



Hytte med utedo på gnr 1928/39/8

”Tor-Odd hytta”. Oppført på 1970-tallet. Hoveddelen er ei saltaket hytte på 4 x 4 meter. Tilbygg mot sørvest på 2 x 3 meter og mot nord på 1,5 x 3 meter. Begge tilbygg har pulttak. Liggende panel på hele bygget. Takene tekket med bølgeblikk (A-tak), ingen pipe. Terrasse på 3,5 x 2,5 meter mot sørøst.



Utedo tilhørende 1928/39/8 ligger omtrent 15 meter vest for hytta. Det måler 1 x 1,3 meter, er kledt med liggende panel og pulttak er tekket med bølgeblikk (A-tak).



Hytte med utedo på gnr 1928/39/1 og 3

”Ungdomslagshytta”. Ført opp av UI. Utsyn i 1958. Opprinnelig ei toalettbygning som ble hentet etter ei messe i Harstad. Byggematerialer er også hentet fra ei brygge på Trondarnes. Hoveddelen er ei saltaket hytte på 3,5 x 5 meter. Tilbygg med pulttak mot nord/nordøst på 2 x 2,5 meter. Stående panel på hele bygget. Takene tekket med bølgeblikk, ei pipe (spiro-rør over tak). Terrasse på 5 x 2,5 meter mot sør/sørvest.



Utedo tilhørende 1928/39/1 ligger på brnr 3, og omtrent 20 meter nordvest for hytta. Det måler 1 x 1,2 meter og har tre vegger og pulttak kledd med bølgeblikk. Frontvegg av stående trepanel (låvepanel).



Hytte med sjå, to utedo og sjøhus på gnr 1927/45/7

Den eldste delen av hytta er transportert til Selfjordbotn fra Sandsøya rundt 1967-1969. Hoveddelen er ei saltaket hytte på 5 x 8,5 meter. Saltaket tilbygg mot sør/sørøst på 1,5 x 4,5 meter. Liggende panel på hele bygget med unntak av gavlvegg mot sør/sørøst som har stående tømmermannspanel. Takene tekket med bølgeblikk, ei pipe med pipebeslag. Terrasse på 4,5 x 5 meter mot sør/sørøst.



Sjå ligger omtrent 3 meter fra hytta mot øst. Den måler 2,5 x 7 meter og har pulttak tekket med bølgeblikk. Delvis kledd med liggende panel, delvis med bølgeblikk. Ei pipe.



Utedo (1) ligger 50 meter nord/nordvest for hytta. Den måler 1 x 1 meter og både vegger og pulttak er kledd med bølgeblikk.

Utedo (2) ligger 3 meter fra hytta mot øst



Sjøhus på 2,5 x 3 meter ligger omtrent 15 meter fra strandkanten. Vegger og tak av bølgeblekk, ett vindu og ei dør, ingen pipe.



Hytte med sjå på gnr 1927/45/8

Hytta er transportert til Selfjordbotn fra Sandsøya rundt 1962-1963. Hytte med tilbygg både mot øst og nord, samt liten svalgang mot sør. Totalmål er 7 x 6 meter men hoveddelen måler 4 x 4 meter. Liggende panel på hoveddel og tilbygg mot øst, stående (fjøspanel) på tilbygg mot nord. Saltak på hoveddel, pulttak på begge tilbygg og svalgang, tekket med shingel. Enkel stålrørspise.

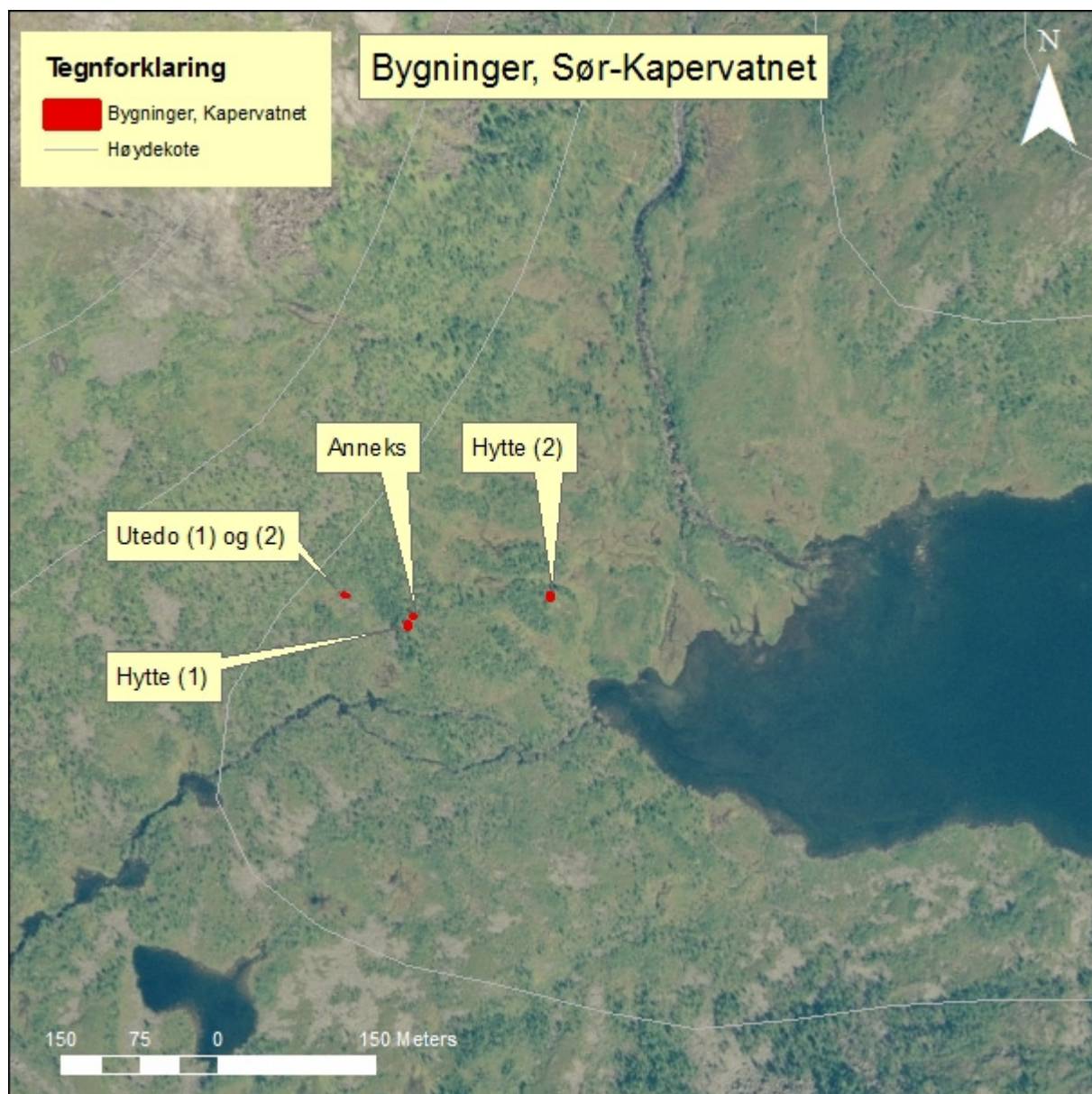


Hytta står på et natursteinsfundament med betongsåle på 8 x 1,5 meter. Kan se ut til at det har stått et bygg her tidligere på 8 x 4 meter.

Sjå bygget av paller (både gulv, vegger og tak). Den måler 2,5 x 2 meter og er meget skjev og falleferdig. Pulttak er tekket med plast/presenning



Vest for Sør-Kapervatnet



To hytter, to utedo og ett anneks på gnr 1927/18/1

Utedo (1) ligger 65 meter vest/ nordvest for hytte (1). Den måler ca. 1 x 1 meter. Reisverk av bjørkestranger, tre vegger og pulttak er kledd med bølgeblikk (A-tak). Åpen mot sør.

Utedo (2) ligger 2,5 meter øst for utedo (1). Denne er mer forseggjort med liggende panel på alle vegger og dør som vender mot sør. Pulttak er kledd med bølgeblikk (A-tak). Den måler 1 x 1,2 meter.



Hytte (1) er 5 x 3 meter og står på ringmur. Terrasse mot sør på 2 x 3 meter. Liggende panel på hele hytta. Saltak tekket med bølgeblikk. Pipeuttak av stålør i vegg mot sør, ved siden av inngangsdør. Hytta er oppført i 1959-1960.

Hytta er svært mye i bruk i forbindelse med fiske og jakt.



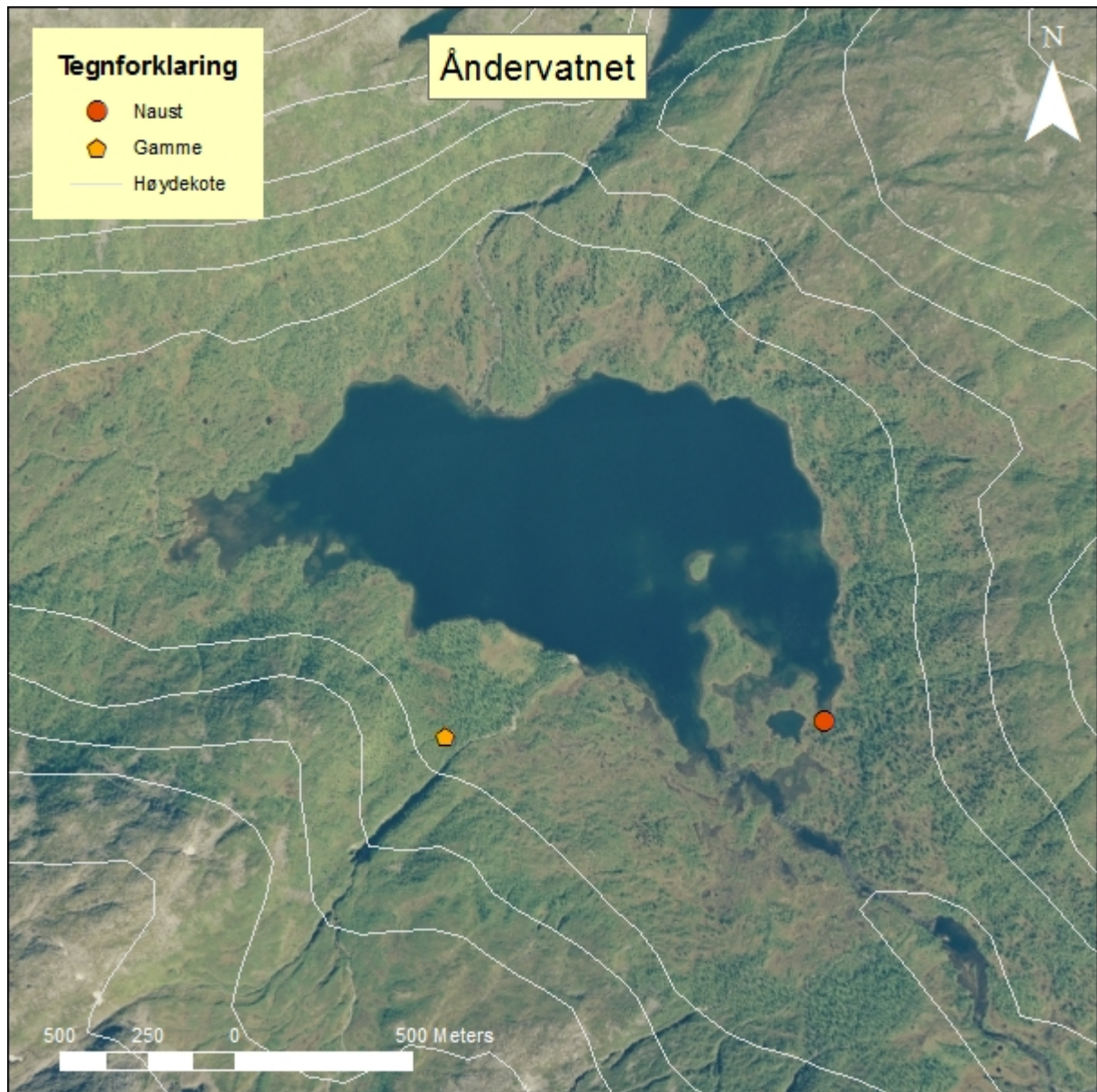
Anneks ligger 5 meter nordøst for hytte (1). Dette er nokså nytt, måler 2,2 x 3 meter og står på søyler. Vegger er kledd med liggende panel, mens saltaket er tekket med bølgeblikk (A-tak). Inngang fra øst, ingen pipe. Annekset er oppført i 2009.



Hytte (2) ligger ca. 140 meter øst/ nordøst for hytte (1). Den måler 3 x 4 meter og står på syllstein. Vegger er kledd med liggende panel, mens saltaket er tekket med bølgeblikk (A-tak). Pipeuttak av stålør i vegg mot sør, ved siden av inngangsdør. Hytta er oppført i 1959-1960.



Ved Åndervatn



Naust ved Åndervatnet oppført i 1989 av Tranøy jeger- og fiskeforening.



Gamme på sørsida Åndervatn. Den er den tredje gammen på stedet. Den første ble oppført i 1923 som jakt- og fiskegamme og restaturert i 1963. I 1985 brant den ned, før den nåværende gammen ble oppført i 1989.



Gjeskedalen

Lokalisering: Se figur 13

Gamme oppført av lokalbefolkningen i sommeren 1983. Utvendige mål er 6 x 5 meter. Innvendig reisverk av tre dekt med byggeplast og torv ytterst. Gammen er i godt hold innvendig. Utvendig har en del av torva seget ned, slik at platen er synlig. Gammen var mye i bruk til tur, jakt og fiske de første årene etter at den ble bygd.



