

Rapport

Reindrifsvirksomhet innenfor planlagte landskapsvernområder i Kvænangsbotn



Utarbeidet for Fylkesmannen i Troms - Miljøvernavdelingen

av



Troms

Forord

Denne rapporten er utarbeidet på oppdrag fra Fylkesmannen i Troms, miljøvernavdelingen som del av naturfaglige og kulturhistoriske registreringer og vurderinger i forbindelse med arbeide med opprettelse av landskapsvernområder i Kvænangen kommune.

Rapporten er utarbeidet av Statskog Troms på bakgrunn av informasjon innhentet skriftlig fra Reindrifftsforvaltningen Vest-Finnmark og muntlig fra de berørte reinbeitedistrikter 35A, Fávrrorsorda, 34, Aborášša, 33 Spalca og 40 Orda.

Alle kart er utarbeidet med hjelp av ESRI Arc View versjon 8.3.

Statskog Troms takker for oppdraget.

Moen, 16. desember 2004

Frode Valnes

Innholdsfortegnelse

Sammendrag.....	4
Del 1 Innledning.....	5
Bakgrunn.....	5
Berørte distrikter.....	5
Del 2 Distriktsvis gjennomgang.....	7
Reinbeitedistrikt 33, Spalca.....	7
Historie.....	7
Geografisk avgrensning.....	7
Produksjon og driftsmønster.....	7
Bygg og anlegg.....	7
Bruk av motoriserte kjøretøy.....	8
Arealinngrep i distriktet.....	8
Rovdyrtap.....	9
Fremtidige tiltak.....	9
Reinbeitedistrikt 34, Aborášša.....	9
Historie.....	9
Geografisk avgrensning.....	9
Produksjon og driftsmønster.....	9
Bygg og anlegg.....	10
Bruk av motoriserte kjøretøy.....	10
Arealinngrep i distriktet.....	10
Rovdyrtap.....	11
Fremtidige tiltak.....	11
Reinbeitedistrikt 35A, Fávrrsorda.....	11
Historie.....	11
Geografisk avgrensning.....	11
Produksjon og driftsmønster.....	11
Bygg og anlegg.....	12
Bruk av motoriserte kjøretøy.....	12
Arealinngrep i distriktet.....	12
Rovdyrtap.....	12
Fremtidige tiltak.....	12
Reinbeitedistrikt 40, Orda.....	13
Historie.....	13
Geografisk avgrensning.....	13
Produksjon og driftsmønster.....	13
Del III Distriktenes aktivitet innenfor de foreslåtte verneområdene.....	14
Navitdalen landskapsverneområde.....	14
Kvænangsbotn landskapsverneområde.....	17

Sammendrag

De to foreslåtte landskapsvernområdene i Kvænangsbotn vil berøre fire sommerbeitedistrikter i Vest-Finnmark reinbeiteområde. Disse er rbd 33 Spalca, rbd 34 Ábborašša, rbd 35A Fávrrorsorda og rbd 40 Orda. I hovedsak er det rbd 33 innenfor Kvænangsbotn landskapsvernområde og rbd 35A innenfor Navitdalen landskapsvernområde som blir berørt.

Rbd 35A bruker områdene i Navitdalen lvo som vår-, sommer og høstbeiteområde. Sperregjerde mellom sommerbeite og vår-/høstbeite går midt inne i Navitdalen. Sommerbeite er nord for dette området. Distriktet har sin faste trekkroute gjennom dalen vår og høst. I tillegg foregår kalvemerkingen her. Distriktets kalvingsland er også delvis innenfor området.

Rbd 33 bruker områdene i Kvænangsbotn lvo som vår-, sommer og høstbeite, hovedsakelig på trekk mellom sommerbeiter nærmere kysten og vinterbeitene i Kautokeino kommune. Distriktets faste trekkroute går gjennom området.

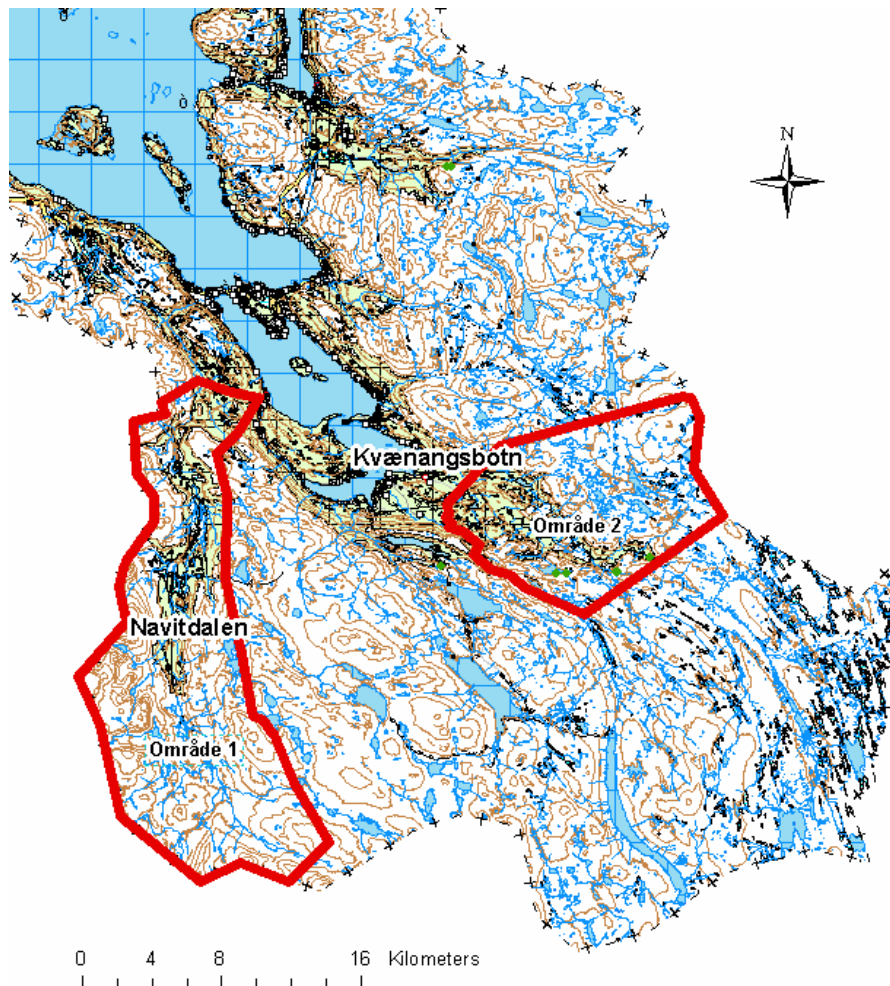
Navitdalen lvo berører også nordspissen av vår- og sommerbeiteområdet til rbd 34 (ca. 4 km²).

Kvænangsbotn lvo berører en liten del av gjennomflyttingområdet til rbd 40 (ca. 4 km²). Distriktet bruker området som del av høstbeite.

Del 1 Innledning

Bakgrunn

Fylkesmannen i Troms har som del av oppfølgingen av St. meld. nr. 62 (1991-92) ”Ny landsplan for nasjonalparker og andre større verneområder i Norge” fått i oppgave å utrede vern av to områder i Navitdalen og Kvænangsbøtn, Kvænangen kommune. Foreslått avgrensning av de to nevnte områdene er vist på følgende kart.



Figur 1. Kartet viser beliggenhet og utstrekning av de to foreslåtte landskapsvernområdene i Kvænangsbøtn. Områdene er avgrenset med rødt.

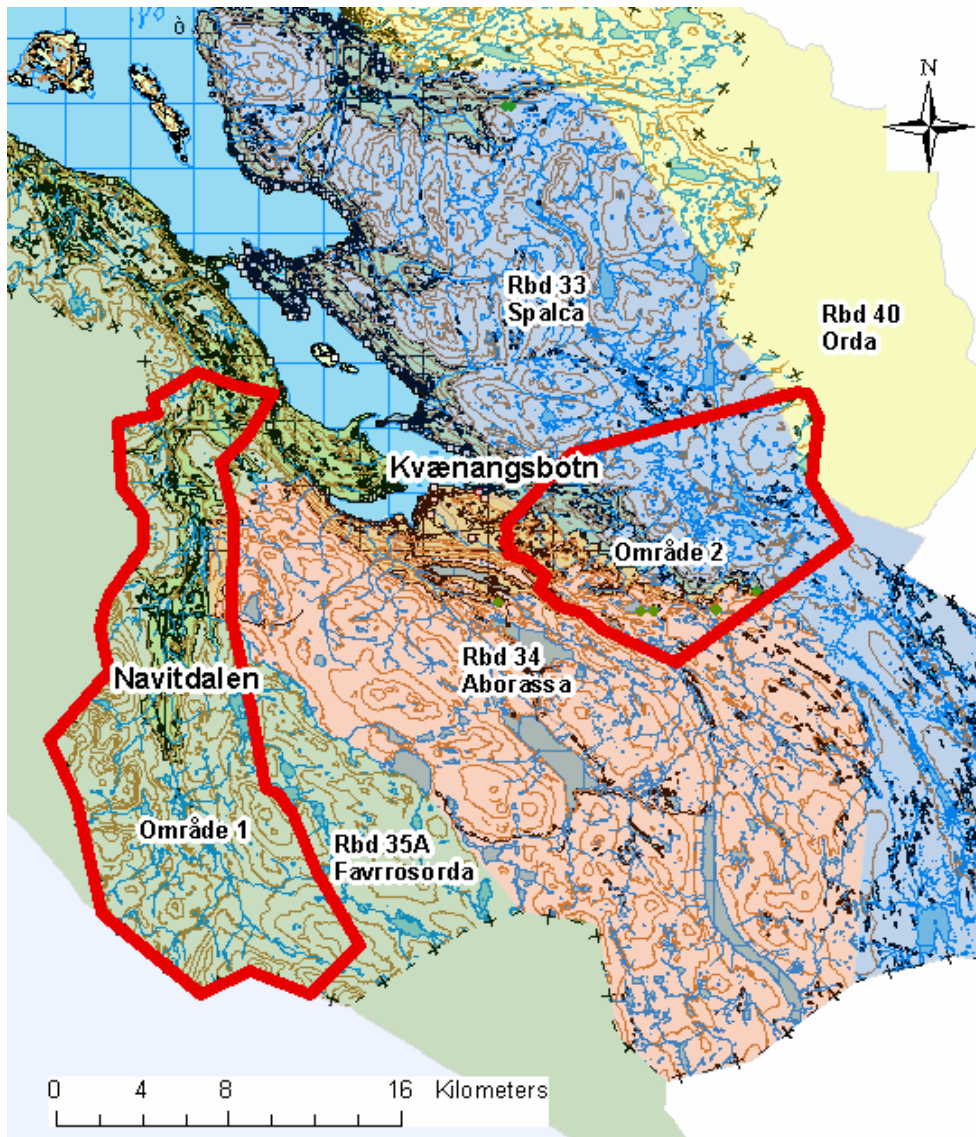
Denne rapporten tar for seg reindriftas brukerinteresser innenfor de to områdene som skal utredes for vern.

Berørte distrikter

Følgende distrikter i Vest – Finnmark reinbeiteområde berøres i varierende grad av de foreslåtte verneområdene.

- distrikt 34, Aborášša
- distrikt 35A, Fávrosorda
- distrikt 33, Spalca
- distrikt 40, Orda

Distrikter som i hovedsak berøres er Fávrosorda (Navitdalen) og Spalca (Kvænangsbotn). Grensene for de berørte reinbeitedistrikterne er inntegnet på følgende kart, sammen med grenser for foreslåtte verneområder.



Figur 2. Kartet viser foreslått avgrensning av verneområder i Kvænangsbotn, med distriktsgrenser for berørte reinbeitedistrikter i Vest-Finnmark reinbeiteområde, 33, 34, 35A og 40.

Som det går frem av kartet berøres rbd 34 og 40 bare i randsonene av sine beiteområder. Rbd 40 er minst berørt og omtales derfor ikke like omfattende som de andre.

Del 2 Distriktsvis gjennomgang

Reinbeitedistrikt 33, Spalca

Historie

Distriktet ble opprettet som sommerbeitedistrikt i 1833. Distriktet omfattet fra starten av også rbd 32, Silvetnjarga. Silvetnjarga ble imidlertid utskilt i 1923. I 1978 ble det foretatt mindre endringer i distriktsgrensene. Det har vært uklare grenser mellom rbd 34 og 33, men grensene anses nå som avklarte. De siste 40 årene har distriktet bestått av 5 vintersiidaer (driftsgrupper), men tallet er i dag redusert til 4.

Geografisk avgrensning

Distriktets totalareal er på 609 km². Distriktet tilhører midtre sone i Vest-Finnmark reinbeiteområde. Det strekker seg fra Beaski nordvest for Burfjord inn til grensen mot Kautokeino kommune ved Heisojavri. I vest er distriktsgrensen avgrenset av Kvænangsfjorden og Kvænangselva. I øst følger grensen Burfjorddalen, Blåfjellet og i rett linje ned til Nihkeluobbaljavri, Knausfjellet, Skilaupfjellet og grensen mot Kautokeino kommune. I øst grenser distriktet mot reinbeitedistrikt 40 – Orda, i vest mot reinbeitedistrikt 34 – Aborássa. Se for øvrig kart på figur 2.

Produksjon og driftsmønster

Driftsenhetene har beitetid innenfor distriktet fra 1. mars til 31. desember. Distriktet har i dag 22 driftsenheter med til sammen 111 personer. Distriktet har 4 driftsgrupper vinterstid og en driftsgruppe på sommeren. Vinterbeite foregår på fellesbeite i Kautokeino kommune. Distriktets øvre reintall er satt til 3 900 dyr. Reintallet var 5 946 dyr pr. 1. april 2003. Tap i driftsåret 2002-2003 var gj.snitt 32 % for kalv og voksne dyr. Mellom 70 og 80 % av tapet skyldtes rovdyr. Det totale slakteuttaket i samme periode var 25 tonn.

Vår- og sommerbeite foregår innenfor hele distriktet. Høstbeiteområdet strekker seg fra distriktsgrensen i sør til Aiddegurra i nord. Vinterbeite foregår innenfor fellesbeitedistrikt i Kautokeino kommune, mellom Soahtefielbma og Mierojavri i vest og til Skiehccanjohkagiera i øst.

Bygg og anlegg

Ved Sallejoganjalbmi ligger skillegjerdeanlegg som brukes om høsten. Et merkegjerde som også brukes om høsten finnes ved Snedetgorsa. Distriktet skiller ut slaktedyr enten i høstskillegjerdet som nevnt, eller i Mieron hvor det finnes et lignende anlegg. Til kalvemerking finnes det fire gjerder, på Baddereidet, ved Heisojavri, ved Cuolbmajavri og

ved Riehttibuolcat. Det er også satt opp fire arbeidsgjerder ved Vaidenjarga, Bredbuktnes, Ginalvarre og ved Lattegurra.

Det er satt opp sperregjerde i området Bada-avzi mot rbd 34. Gjerdet er satt opp for å hindre sammenblanding med rein fra rbd 34. På østsiden av distriktet, sør for Vaidesjavri, strekker et sperregjerde seg nordover fra Cuoigalanoaivi. Dette gjerdet er satt opp av nabodistriktet og går iflg. rbd 33 lenger vest enn distriktsgrensen. Gjerdet er konfliktfylt fordi det hindrer rbd 33 i å bruke merkegjerde som ligger i området. Rbd 33 mener også at det hindrer bruk av naturlig trekk- og flyttelei.

Bruk av motoriserte kjøretøy

Distriktet bruker 2-hjuls motorsykler og 4-hjuls ATVer på barmark. På vinterføre brukes snøscootere. Helikopter og sjøfly brukes i liten grad, men det forekommer innenfor noen siidaer. Båt brukes også i noen grad.

Vanligvis benyttes faste kjøretraseer, benevnt ”madijat” (veier som har dannet seg selv ved ferdsel) til kjøring i sammenheng med driften. Under samling og flytting kjøres det utenfor disse løypene etter behov.

Redusert barmarkskjøring er ifølge gjeldende distriktsplan et satsingsområde for distriktet.

Arealinngrep i distriktet

Det går to kraftlinjer gjennom distriktet i dag. I sammenheng med disse er det også bygget en anleggsvei gjennom distriktet til Baktecahca. Veien står åpen og brukes av allmennheten til friluftsliv, jakt og fiske.

Det ble tidligere drevet gruvedrift innenfor distriktet. Gruveganger er ikke sikret etter at virksomheten trakk seg ut. Distriktet ser på dette som en trussel både mot rein og reindriftnutøverne.

Distrikt 33 benyttes som gjennomflyttingsdistrikt av flere andre kystnære distrikter. Dette skaper stort beitepress i vår- og høstbeitesesongen.

Generelt gir distriktet inntrykk av at det foregår mye ferdsel innenfor beiteområdene. Det nevnes ulovlig motorferdsel, hyttebygging, jakt og turisme. Spesielt er dette uheldig i forbindelse med kalvingstiden om våren og brunsttiden om høsten.

Det nevnes også at nye plantefelt, oppdyrking av arealer for jordbruk og oppsetting av snøskjermer langs E6 har innvirkning på reinens bruk av områdene.

Rovdyrtap

I perioden 1995 til 1997 var tapsprosenten forholdsvis lav (11-13 %). I perioden 1998-2001 steg tapsprosenten (23 – 29 %). De to siste årene har den stabilisert seg på samme nivå som i 1995-97. Tapene skyldes i hovedsak jerv og tidligtap til kongeørn.

Fremtidige tiltak

Det planlegges bedre tilrettelegging for slakting gjennom å bygge slaktegjerdene ved Ginalvarre eventuelt foreta slakting ved Baddereidet.

Reinbeitedistrikt 34, Aboráŝša

Historie

Rundt 1883 var distriktet del av rbd 35 Fávrosorda. Distriktet ble først opprettet som eget sommerbeitedistrikt i 1923. Grensene har vært de samme hele tiden, bortsett fra en mindre grenseendring gjennomført i 1963. Distriktet er det i Vest-Finnmark hvor en regner med at det er gjennomført flest inngrep. Flere vassdrag innenfor distriktet ble regulert tidlig på 1960-tallet. Distriktet tapte som følge av dette viktige beitestrekninger. I tillegg medførte anleggsvirksomheten store negative konsekvenser for driften. Biedjovagi gruver som ble etablert rundt 1970 båndla sentrale høstbeitestrekninger. Disse inngrepene ble erstattet, men det driftsmessige potensialet i området er redusert.

Geografisk avgrensning

Distriktets areal er på 484 km². Distriktet er et ytterdistrikt i Vest-Finnmark reinbeiteområde. I vest grenser distriktet mot rbd 35A og i øst grenser det mot rbd 33. Distriktets nordgrense følger Sørfjordelva på vestsiden av Kvænangsbotn. I sør går grensen like sør for Suoikatjavri. Distriktets grense følger vest for Kvænangselva via Nabar og til grensen mot Finnmark fylke. Se for øvrig kart på figur 2.

Produksjon og driftsmønster

Beitetiden innenfor distriktet er 1.mars til 31. desember. Distriktet omfatter 12 driftsenheter og sysselsetter 79 personer, fordelt på 1 driftsenhet sommerstid og 5 driftsenheter på vinterbeite. Reintallet i driftsåret 2002-2003 var 5 231 dyr. Fastsatt reintall for distriktet er 4 100 dyr. Totalt tap på beite i samme periode var på 17 %. Rovdyr sto for 90 % av kalvetapet og 73 % av tapet hos voksne dyr. Totalt slaktekvantum i sesongen 2002-2003 var på litt over 36 tonn.

Distriktet deler i distriktsplanen sitt beiteområde inn i tre deler. Områdene nordvest for Bearraloaivi er stortsett høg fjell med lier og dalfører. På grunn av delvis helårssnø, trekker reinen til disse områdene for å komme unna insektplager og varme om sommeren. Områdene

lengst nord mot kysten er preget av kupert terreng og gode gressbeiter/lavbeiter. Her er det tidlig bart helt ned mot sjøen. Områdene benyttes tidlig om våren og hele sommeren i svale perioder. De sydlige delene av distriktet benyttes tidlig vår og sensommer/høst under trekk til og fra vinterbeiteområdene.

Høstbeite foregår i området Biedjovaggi og vest for Stuorajavri. Vårbeite foregår rundt Biedjovaggi og innenfor store deler av distriktsområdet. Kalving foregår også her.

Kalvemerking foregår i månedsskiftet juni/juli og i august/september. Etter kalvemerking gjennomføres det organisert gjeting.

Først i september samles flokkene og det gjennomføres merking, slakting og skilling før videre flytting til høstbeite. I november foregår det også skilling og flytting til vinterbeitene.

Bygg og anlegg

Distriktet har sine gjeterhytter i Kvænangsbøtn. Det er ifølge distriktet oppsatt sperregjerder inne på rbd 34 sine beiteområder. Disse er satt opp av nabo-distriktene, rbd 35A (vest) og rbd 33 (øst). Distriktet selv har søkt om å få føre opp nytt sperregjerde på strekningen Mollesjavri til Oahppesjavri. For øvrig har distriktet ingen sperregjerder.

Bruk av motoriserte kjøretøy

Distriktet har ingen samlet oversikt over antall kjøretøyer som benyttes av driftsenhetene.

Gjeting av rein etter kalvemerking foregår i all hovedsak langs eksisterende gjerder for å minske slitasjen på beiter ved unødig kjøring.

Vedlikehold av distriktets gjerdeanlegg foregår etter at snøen er smeltet, med bruk av ATVer.

ATVer brukes for øvrig hele sommer og høst over store deler av distriktet. I følge distriktet skjer dette på grunn av manglende gjerder som kan begrense behovet for å holde dyrene samlet.

Arealinngrep i distriktet

Allerede nevnt innledningsvis er vassdragsutbygginger, bilveier, kraftlinjer og gruveutbyggingen ved Biedjovaggi. Distriktet er skeptisk til nye innskrenkninger i beite- og driftsforholdene.

Rovdyrtap

Distriktet har store tap til rovdyr, men tapene har stabilisert seg de siste årene. Tapene skyldes i hovedsak jerv, gaupe og ørn.

Fremtidige tiltak

Det nevnes at behovet for gjerdebygging innenfor distriktet ikke er dekket. Det kan derfor bli aktuelt med ytterligere bygging av sperregjerder for å avgrense årstidsbeiter.

Reinbeitedistrikt 35A, Fávrrsorda

Historie

Distriktet ble opprettet som sommerbeitedistrikt i 1883. Rbd34 og Nuovasnjarga var del av distriktet i tiden frem til 1923. De ble da utskilt som egne distrikt. I 1985 ble rbd 35B-Beahcegealli utskilt som eget distrikt.

Geografisk avgrensning

Distriktet er et ytterdistrikt. Nabodistrikt er rbd 34 i nord og rbd 35B i sør. Distriktets totale areal er på 1 270 km². Distriktet strekker seg i nord-sør retning fra halvøya sør for Haukøysundet og inn til Cuollujavri i Nordreisa kommune på grensen mot Kautokeino. Dette er for øvrig distriktets østgrense. På veien inn hit går distriktet delvis gjennom Kvænangen og delvis gjennom Nordreisa kommune. Det strekker seg langs vestsiden av Kvænangsfjorden inn til Kvænangsbotn. Vestgrensen følger Reisadalen fra Storslett et stykke oppover dalen før det svinger inn øst for rbd 35B ved Doaresdalen. Utstrekning er for øvrig vist på figur 2.

Produksjon og driftsmønster

Distriktets fastsatte reintall er på 4 700 dyr. Distriktet består av 3 vintersidaer og 16 driftsenheter. Distriktets reintall i 2003 var 6360 dyr.

Vårflyttingen foregår i april/mai. Hanndyrene skilles ut og føres til Oksfjordneset og Fávrrsorda før vårflyttingen.

Distriktet har sine kalvingsområder rundt Haldi og Mollesvuopmi, i øverenden av Navitdalen og øst for Sarvvesvaggi. Fra rundt 1. juli er flokken samlet i sommerdistriktet på Kvænangsfjellet og Fávrrsorda. Kalvemerkinga foregår i august, i Navitdalen. Flokken slippes på høstebeite nord for gjerde fra Avvegorsa til Mollesjavri etter at merking er gjennomført. Her befinner flokken seg til brunstperioden er gjennomført. Rundt midten av oktober flytter distriktet reinen over til vinterbeiteområdet i Kautokeino kommune.

Bygg og anlegg

Skilling og uttak av slakterein foregår i desember/januar i nytt gjerdeanlegg som ble oppført ved Biejavatjohka høsten 2002. Distriktet har også sommersperregjerde som går fra Sørfjord via Brennbukta og videre til Girgesgaisa .

I Navitdalen har distriktet tre nye skille- og merkegjerder, som brukes i tilknytning til kalvemerkinga. Distriktet har også et merkegjerde i høstområdet i Eirenvarre som brukes etter behov.

Distriktet har 5 gjeterhytter i Riednjaavci og 1 i Spalloavci. Distriktets sommerboliger ligger på Naviteidet og i Strømfjorden.

Distriktet har torv- og plankegammer i Navitdalen som benyttes i tilknytning til kalvemerkinga.

Bruk av motoriserte kjøretøy

Innenfor distriktet var det i 2003 16 snøscootere og 14 ATVer i bruk. Ifølge distriktsplanen brukes ATVen kun etter traktorveier om sommeren. Om høsten brukes de til gjeting. All kjøring foregår da langs trase etter gjerdeanlegg.

Arealinngrep i distriktet

Det går flere skogsbilveier inn i distriktets beiteområder. Disse medfører mye trafikk. Det går en kraftlinje gjennom distriktet fra Vinnelys til Sørfjord. Gårdsgjerder satt opp i forbindelse med innmarksbeiter er flere plasser et problem fordi de sperrer flytteleder. Veien fra Kautokeino til Finland medfører mange reinpåkørsler og en del tap for distriktet.

Rovdyrtap

Distriktet har høye tap til rovdyr, men mener at forebyggende tiltak i form av ekstra vakt hold ved kalving har gitt lavere tap de siste årene.

Fremtidige tiltak

Distriktet har for øyeblikket ingen konkrete planer om nye bygg eller anlegg.

Reinbeitedistrikt 40, Orda

Distriktet har ingen større disponeringer innenfor området som blir berørt av verneområdet. Det totale arealet utgjør ca. 4 km². Den følgende omtale er derfor ikke like omfattende som for de tre andre distriktene.

Historie

Distriktet ble opprettet som eget sommerbeitedistrikt i 1978. Arealene som distriktet består av var tidligere del av distriktene Laggonjarga og Spalca.

Geografisk avgrensning

Distriktet er et innerdistrikt innenfor Vest-Finnmark reinbeiteområde. Totalt beiteareal er 436 km².

Produksjon og driftsmønster

Det er i dag 16 driftsenheter innenfor distriktet. Disse omfatter 84 personer fordelt på en driftsgruppe både sommer og vinter. Beitetiden innenfor distriktet er 1. mars til 31. desember. Høyeste tillatt reintall for distriktet er 2 900 dyr. Antall rein innenfor distriktet var 5 765 i 2002-03. Totalt tap var på 14 % samme år, hvorav rovdyr sto for rundt 80 %. Totalt slaktekvantum var i overkant av 38 tonn i 2002-03.

Del III Distriktenes aktivitet innenfor de foreslåtte verneområdene

Navitdalen landskapsverneområde

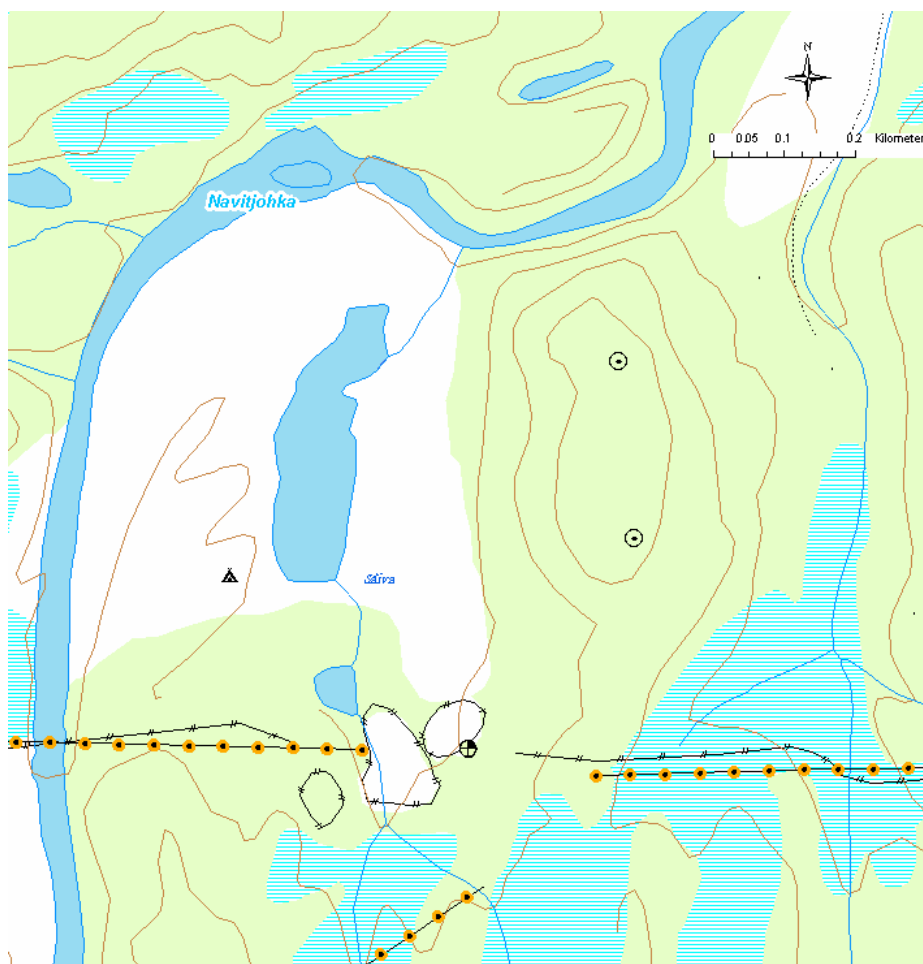
Området er 205 km². Av disse ligger ca. 200 km² innenfor rbd 35A og 5 km² innenfor rbd 34.



Figur 3. Kartet viser foreslått avgrensning av Navitdalen landskapsverneområde. Området ligger innenfor rbd 35A, med et mindre område i nordøst innenfor rbd 34. Reindrifftsanlegg innenfor verneområdet er inntegnet på kartet.

Navitdalføret brukes som høst/vår- og sommerbeite av distrikt 35A. Skillet går ved sperregjerde midt i dalen, sør for Saiva. Her er som nevnt også distriktets viktigste merkeplass for kalv. Dyrene samles i dalen og slippes gjennom og inn på sommerbeite nord i distriktet etter kalvemerkinga. Samme rute brukes på høsttrekket på tur inn til vinterbeiteområdene.

Figur 4 under viser nærmere plassering av anleggene i Navitdalen.



Figur 4. Kartet viser beliggenhet av mye brukt teltplass, gammer og samle/skillegjerdeanlegg i Navitdalen tilhørende rbd 35A. Sperregjerde er inntegnet rett øst/vest, med skillegjerde som tre ringer i midten. To gammer er inntegnet på høyde øst for Saiva. Mye brukt teltplass vest for Saiva.

Det går kjøretrase i fra rbd 35A sine gjeterhytter ved Naviteidet og inn til gjerdeanleggene i Navitdalen. Traseen brukes til kjøring med ATVer i forbindelse med merking og gjeting av reinflokk på trekk mellom årstidsbeitene. Traseen følger elva i Navitdalen og kommer inn i det foreslåtte verneområdet ved Farppaljohka.

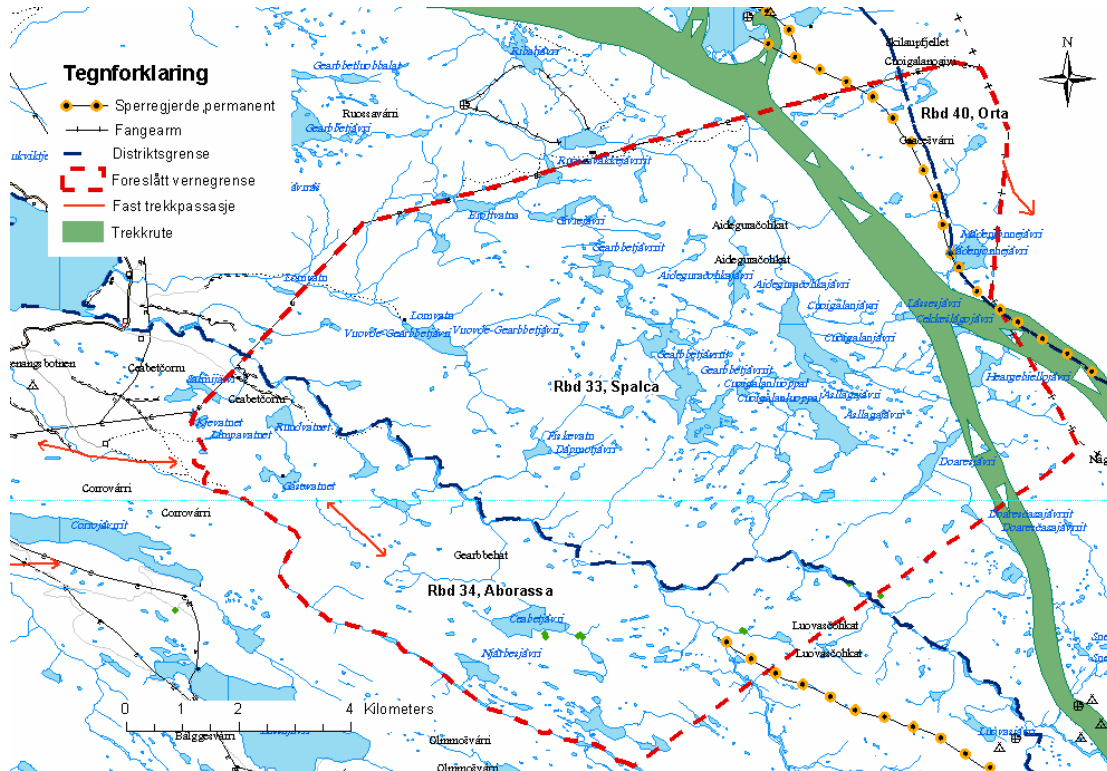
Navitdalen er viktig for distriktet fordi den fungerer som trekkvei mellom norddelen og sørdelen av distriktet. Det foreslåtte landskapsvernområdet ”avsnører” distriktet på midten.

Tre trekkveier går over og gjennom dalføret. Disse går over Gaiccavarri, gjennom dalen og over Vuopmenjunni, fra Midtreporten til Saiva og fra Saiva til Goneldatvarri. Trekkveiene er inntegnet på figur 3.

Området som benyttes av rbd 34 er sommerbeiteland. Distriktet har ingen bygg eller anlegg innenfor området. Området ligger nord for sperregjerde som strekker seg vest-øst fra Navitdalen og ned til Kvænangsbotn. Sperregjerdet er satt opp av rbd 35A.

Kvænangsbotn landskapsverneområde

Den foreslåtte ustrekningen av Kvænangsbotn landskapsvernområde vil i hovedsak berøre rbd 33 og 34. Rbd 33 og 34 har vårbeite og kalvingsland innenfor arealet. Alle de tre berørte distriktene bruker områdene som sommerbeite. Den østre delen brukes som høstbeite av distrikt 33, men både 40 og 34 har rein innenfor området i løpet av høsten.



Figur 5. Kart som viser anlegg og trekkruoter innenfor foreslått avgrensning av Kvænangsbotn landskapsvernområde. De eneste anleggene som er markert på kartet er sperregjerde i øst tilhørende rbd 40 og sperregjerde i sør som tilhører rbd 33.

Rbd 33 har trekkroute mellom sommer og vinterbeite gjennom de østre delene av det foreslåtte verneområdet. Denne er spesielt viktig for distriktet siden den er bindeleddet mellom de nordlige og sørlige delene av distriktet. Det foreslåtte landskapsvernområdet går tvers over distriktet på det smaleste.

Det er satt opp to sperregjerder innenfor det foreslåtte verneområdet. Det ene går i østre del av området og er satt opp av rbd 40 for å hindre sammenblanding av rein med rbd 33. Det andre er satt opp av rbd 33 og skiller distriktets rein fra rein tilhørende rbd 34. Begge er tegnet inn på figur 5 over.

Ingen av de tre berørte distriktene 33 Spalca, 34 Ábborašša eller 40 Orda har bygg eller arbeidsgjerdeanlegg innenfor det foreslåtte verneområdet. Det ligger både bygninger og gjerdeanlegg nord og sør for det foreslåtte verneområdet.

Kjøretraseer innenfor området følger hovedsakelig gjerdeanleggene. For øvrig er kjøretraseer ikke kartlagt.

Konklusjon

Historisk har det foregått reindrift innenfor de to områdene i svært lang tid. Driften er en viktig del av områdets kulturhistorie. I dag sysselsetter de berørte distriktene 350 personer gjennom sin drift.

De to foreslåtte landskapsvernområdene berører i hovedsak reinbeitedistrikt 35A og 33. Den foreslåtte avgrensningen går tvers over viktige beite-, kalvings- og trekkområder for de to distriktene. I tillegg er det innenfor Navitområdet viktige merkeanlegg som benyttes av rbd 35A.

Det vil være en forutsetning for det videre arbeidet med verneområdene at reindriftsinteressene ivaretas på en forsvarlig måte, gjennom nær dialog med distriktene og gjennomgang av eventuelle konsekvenser for disse.