



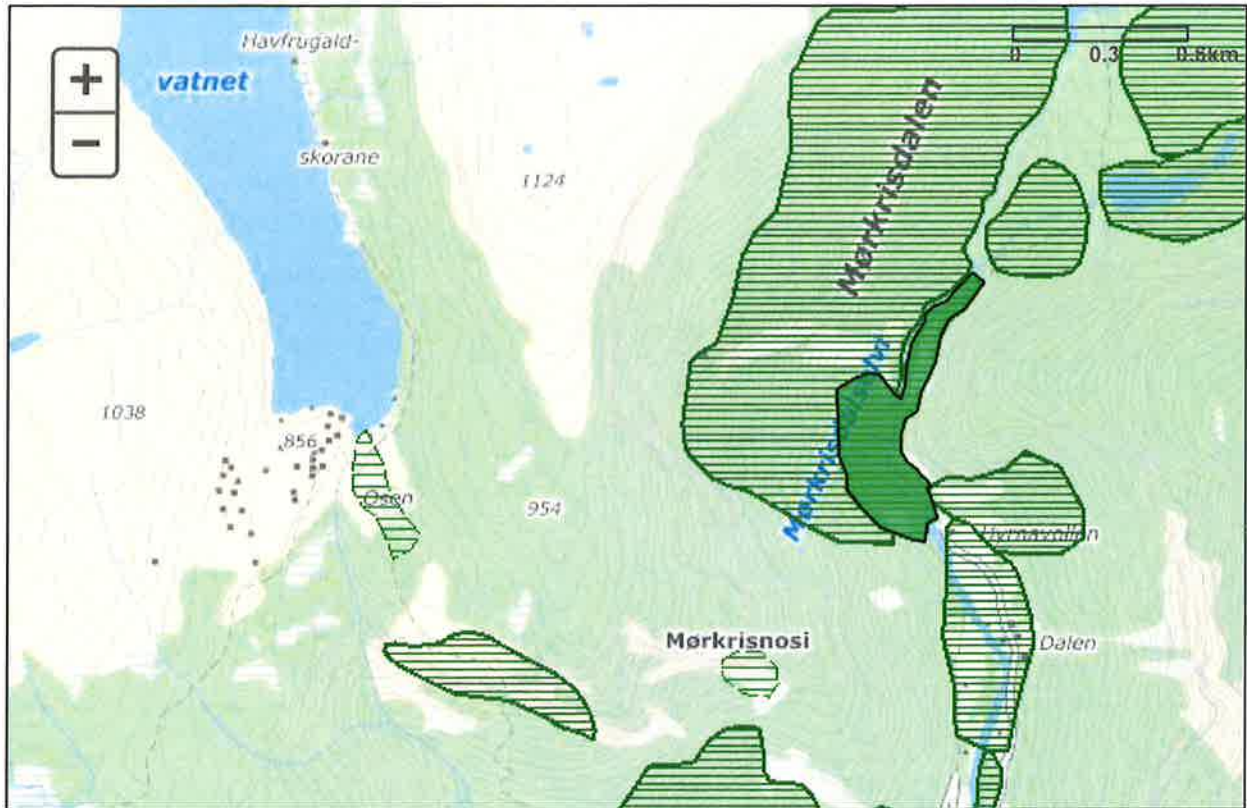
## Naturbase

26.04.2017

## Fakta: Naturtype

## Hyrnavollen-Tjørna-Øygarden

<b>Id</b>	BN00090072
<b>Områdenavn</b>	Hyrnavollen-Tjørna-Øygarden
<b>Kommuner</b>	Luster
<b>Naturtype</b>	Høstingsskog
<b>Utforming</b>	Høstingsskog med edellauvtrær
<b>Verdi</b>	Svært viktig
<b>Utvalgt naturtype</b>	Nei
<b>Registreringdato</b>	17.09.2009
<b>Nøyaktighetsklasse</b>	20 - 50 m
<b>Tilstand</b>	Svak hevd
<b>MOB-Land prioritet</b>	G Ikke vurdert
<b>Modellert</b>	
<b>Gjennomsnittsdyp</b>	
<b>Forvaltningsplan</b>	
<b>Forvaltningsavtale</b>	
<b>Bruk</b>	
<b>Påvirkningsfaktor</b>	
<b>Verdibegrunnelse</b>	<p>Det knyt seg stor naturverdi til kulturmarkstypene lauveng, gamle styvingstre og gamle edellauvtrær, og her førekjem mange raudlista artar som er typiske for slike miljø. Eit så stort område med ei slik mengd gamle styvingstre er heilt unikt. Lokaliteten høyrer utan tvil heime i kategori A - svært viktig.</p>
<b>Innledning</b>	<p>Supplerande naturtypekartlegging i Luster kommune. Omtalen er ut frå eige (Tanaquil Enzensberger) registrering 11.09.2009 og 17.09.2009. Området er omtala og kartlagt av fleire ulike fagfolk, men denne lokaliteten er ikkje med i tidlegare naturtypekartlegging for kommunen. Områda Tjørnabakkane og Tjørnahelet nord for lokaliteten er kartlagt som høvesvis gamal lauvskog og gamal barskog, då vekta den gong låg på dei skoglege kvalitetane. Sør for lokaliteten ligg Raudberget og Hyrnavollen, den fyrste kartlagd som rik edellauvskog og den andre som hagemark. Områda på vestsida av Mørkriselva er lite undersøkt frå før.</p>
<b>Beliggenhet</b>	<p>Lokaliteten ligg ved enden av vegen innover Mørkridsdalen, og strekk seg nordover frå Hyrnavollen på både sider av elva. Elva er tatt med innfor avgrensinga fordi me finn dei same naturkvalitetane på både sider. Heile lokaliteten høyrer til Mørkridsdalen landskapsvernområde. Han består av liene på både sider av elva, høvesvis vendt mot aust og mot vest. Mot nord er lokaliteten på vestsida avgrensa av steinur og aktiv rasmark. Områda nord for dette er ikkje undersøkt, trass i at dei kan ha stor interesse. Berggrunnen er i utgangspunktet fattig gneis, men lausmassane er mest skredjord, så vegetasjonen er helst påverka av at det ligg lag med rikare fyllitt høgare oppe.</p>



Kartgrunnlag: Kartverket , Geovekst og kommuner



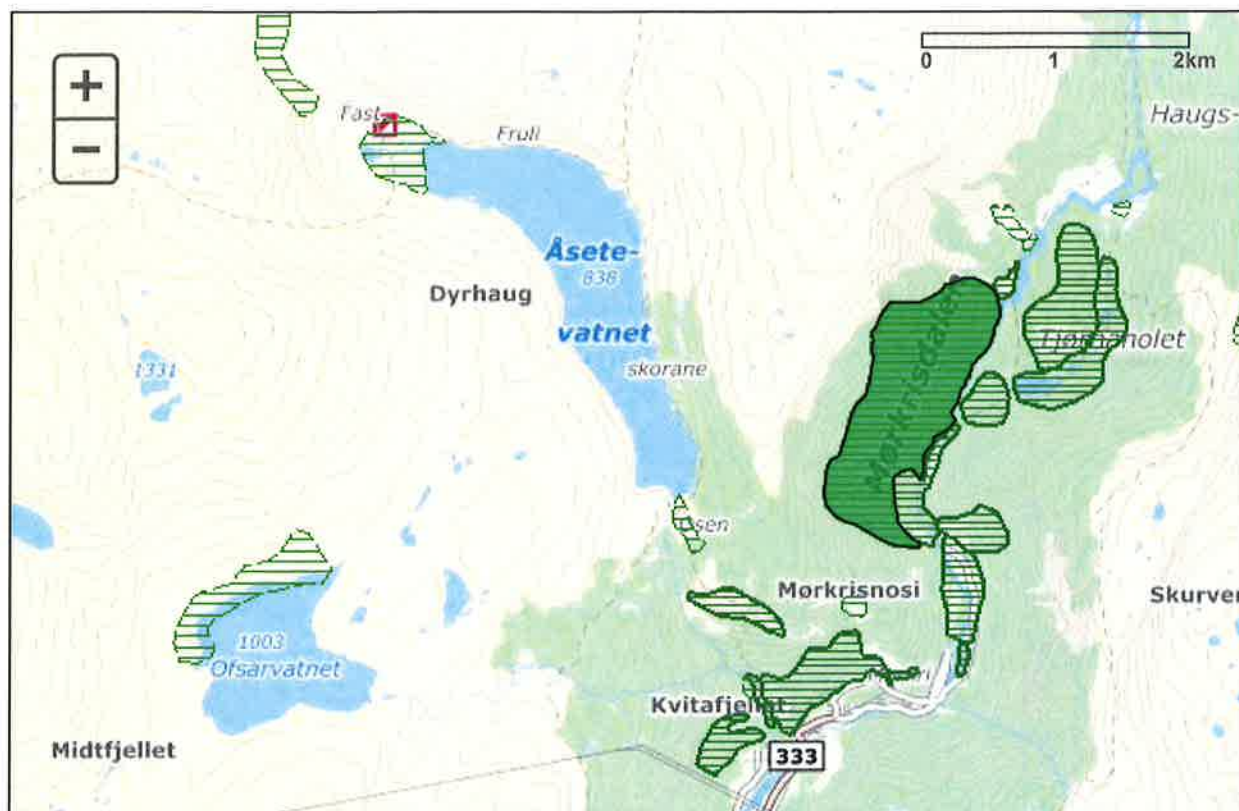
## Naturbase

26.04.2017

### Fakta: Naturtype

## Mørkridsdalen vest for Hyrnavollen

<b>Id</b>	BN00090043
<b>Områdenavn</b>	Mørkridsdalen vest for Hyrnavollen
<b>Kommuner</b>	Luster
<b>Naturtype</b>	Rik edellauvskog
<b>Utforming</b>	Gråor-almeskog
<b>Verdi</b>	Svært viktig
<b>Utvalgt naturtype</b>	Nei
<b>Registreringdato</b>	18.07.2004
<b>Nøyaktighetsklasse</b>	20 - 50 m
<b>Tilstand</b>	
<b>MOB-Land prioritet</b>	G Ikke vurdert
<b>Modellert</b>	
<b>Gjennomsnittsdyp</b>	
<b>Forvaltningsplan</b>	
<b>Forvaltningsavtale</b>	
<b>Bruk</b>	
<b>Påvirkningsfaktor</b>	
<b>Verdibegrunnelse</b>	Siden dette er et relativt stort og variert område med nokså intakt skog med høgt innslag av alm og eit utval av interessante artar og raudlista artar, setjast verdien til svært viktig (A). Omtalen er henta frå rapporten "Biologisk mangfald i Breheimen-Mørkridsdalen" (2005). Området ligg i Mørkridsdalen rett vis a vis Hyrnavollen, og er eit austvendt lauvskogsområde med gråor og alm som viktige treslag. Området er topografisk variert, og vekslar mellom berg, rasmark og blokkmark av varierende dimensjon. Lokaliteten Hyrnavollen-Tjørna-Øygarden ligg i nedre del av dalbotnen og er skilt ut som haustingsskog på grunn av det store innslaget av gamle, styva almetre.
<b>Innledning</b>	
<b>Beliggenhet</b>	
<b>Naturtyper</b>	I rapporten omtales området både som alm-lindeskog og som eit lauvskogsområde med gråor og alm som viktige treslag. Den siste formuleringa er brukt i den generelle skildringa av området, og Fylkesmannen har derfor klassifisert området som gråor-almeskog.
<b>Artsmangfold</b>	Sjølv om høge staudar og store bregner dominerar, er det lokalt døme på svakt utvikla lågurtskog, særleg i samband med hassel, lind og osp. Høgstaude-bregneutformingane har som dominerande artar skogburkne, strutseveng og tyrihjel. Spreidd finst også litt meir kravfulle artar som junkerbregne og krattfiol. På bergveggar veks lokalt også grønburkne. Av andre artar kan nemnast rustkjuke, som veks på hassel. Almelav (NT) og blådoggnål (VU) veks på alm (NT), men blådoggnål er ikke vanleg. På selje blei det funne sølvnever, som er sjeldan så langt inne i fjorden. Det blei også sett kvitryggspett. Talet på meir eller mindre kravfulle fjellartar i området er ikkje høgt, men funn av huldregras (NT) er interessant fordi



Kartgrunnlag: [Kartverket](#), [Geovekst](#) og [kommuner](#)



## Naturbase

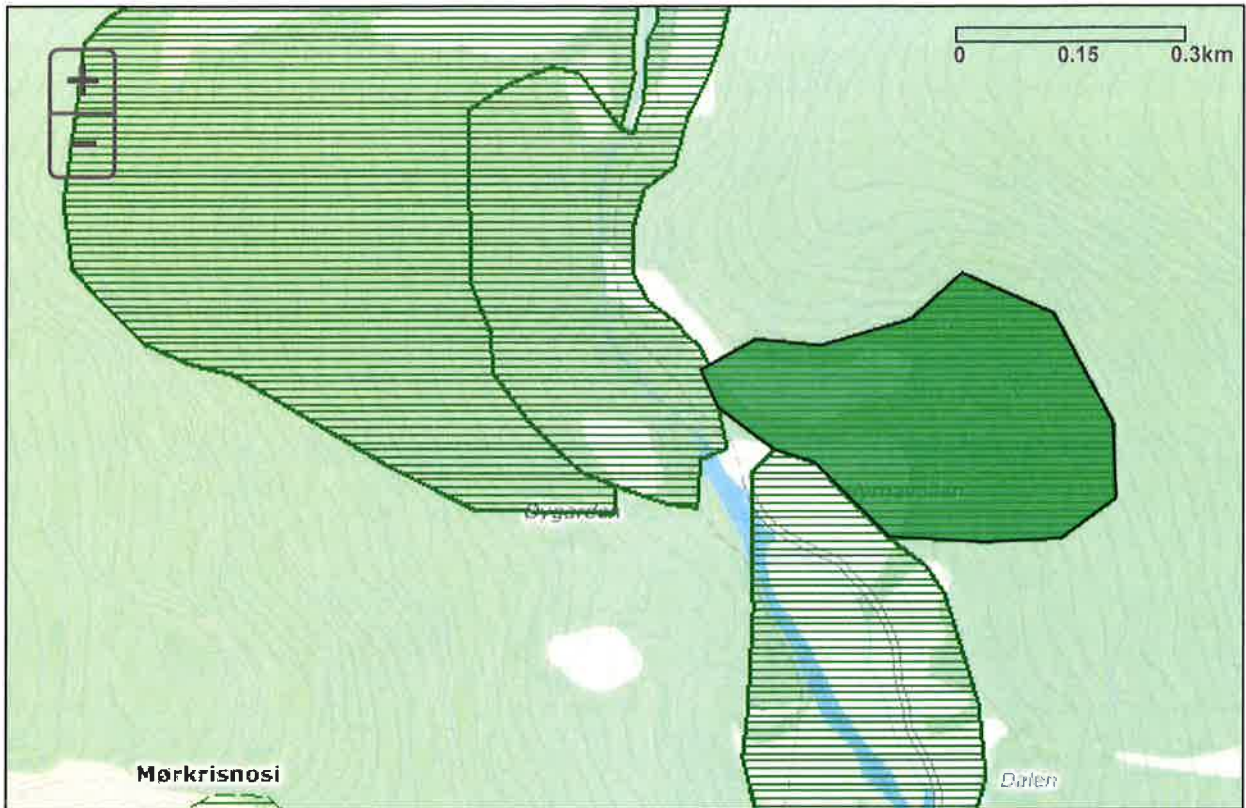
26.04.2017

## Fakta: Naturtype

## Raudberget

<b>Id</b>	BN00016470
<b>Områdenavn</b>	Raudberget
<b>Kommuner</b>	Luster
<b>Naturtype</b>	Rik edellauvskog
<b>Utforming</b>	
<b>Verdi</b>	Svært viktig
<b>Utvalgt naturtype</b>	Nei
<b>Registreringsdato</b>	01.01.2002
<b>Nøyaktighetsklasse</b>	
<b>Tilstand</b>	
<b>MOB-Land prioritet</b>	G Ikke vurdert
<b>Modellert</b>	
<b>Gjennomsnittsdyp</b>	
<b>Forvaltningsplan</b>	
<b>Forvaltningsavtale</b>	0
<b>Forvaltningsavtale inngått</b>	
<b>Forvaltningsavtale utløper</b>	
<b>Bruk</b>	
<b>Påvirkningsfaktor</b>	
<b>Verdibegrunnelse</b>	
<b>Innledning</b>	<p>Alm-lindeskog på rasmark/ustabil mark i Raudberget opp for Hyrnavollen. Alm-lindeskogen danner her en smal bord øverst i den SV-eksponerte dalsida. Karakteristiske arter som skogfaks, lundgrønnaks, kalktelg og hengepiggrø ble funnet her under vassdragsundersøkelsene i 1978 og 1979 (Berthelsen &amp; Husbye 1981). Grensa mot lokalitet nr. 63 Hyrnavollen er diffus og tildels også kstig, men er satt for å skille de to naturtypene (hagemark og rik edellauvskog). Støverud (1981) fant en god del rødlistede, vedboende sopper på lokaliteten på slutten av 1970-tallet. Hans H. Blom (pers. medd.) opplyser at det ble talt ca 350 store, styvede almetrær ved Hyrnavollen i oktober 2002, og almeogle dominerte på flesteparten av disse. Forekomsten strakk seg fra hamnehagen og opp i skogen. For å beholde naturverdiene bør skogen få stå mest mulig urørt. Uttak av ved bør eventuelt foregå ved at man tar ut enkelttrær av bjørk. Ligger innenfor forslag til landskapsvernområde i Mørkrisdalen.</p>

**Beliggenhet****Naturtyper****Artsmangfold**



Kartgrunnlag: Kartverket, Geovekst og kommuner